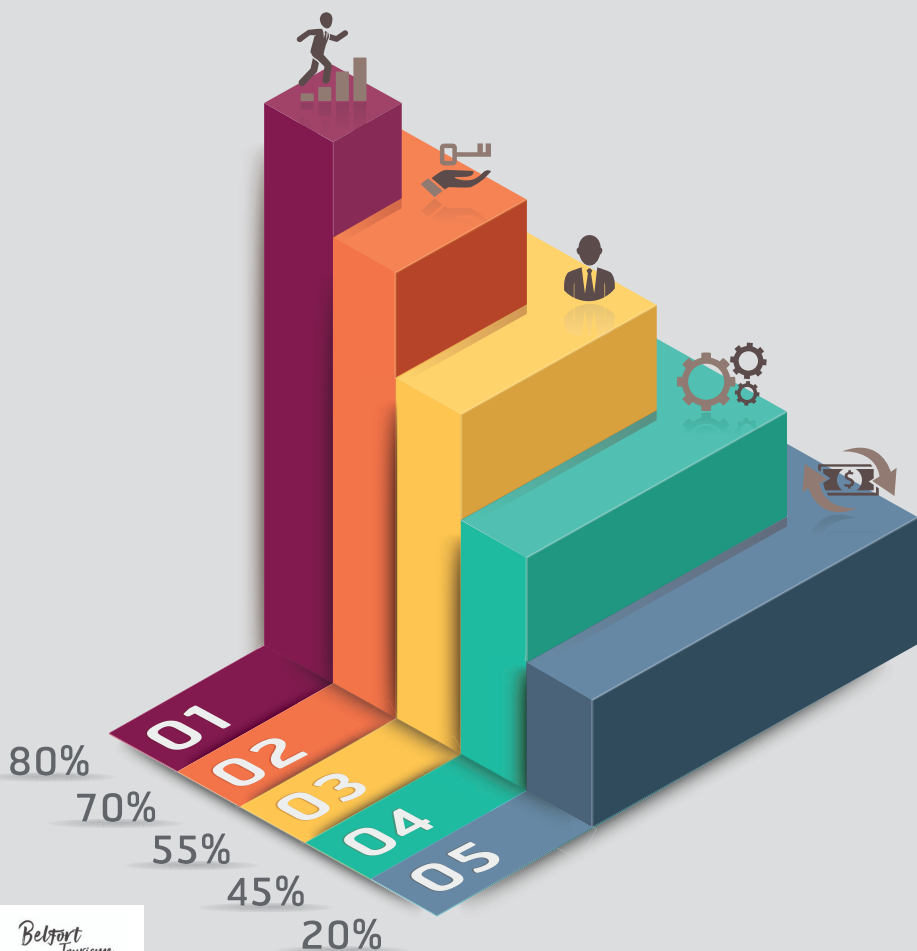


# LES CHIFFRES-CLÉS DU TOURISME

TERRITOIRE DE BELFORT

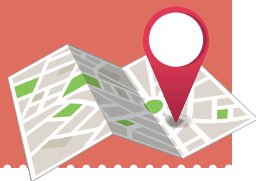
ÉDITION

2 0 2 3



# ÉDITO

L'ANNÉE TOURISTIQUE 2022



## LE CONTEXTE INTERNATIONAL

Les dernières données de l'OMT font apparaître que les touristes internationaux ont été plus de 900 millions en 2022 : c'est deux fois plus que les chiffres enregistrés en 2021, tout en restant à 63 % des niveaux d'avant la pandémie. Toutes les régions du monde ont connu une augmentation considérable du nombre de touristes internationaux. **Le Moyen-Orient a bénéficié de la plus forte hausse en termes relatifs**, les arrivées grimant à 83 % des chiffres d'avant la pandémie. **L'Europe a atteint près de 80 % des niveaux d'avant la pandémie** avec 585 millions d'arrivées en 2022. L'Afrique et les Amériques ont retrouvé toutes les deux environ 65 % de leurs chiffres de fréquentation d'avant la pandémie, tandis que l'Asie-Pacifique est revenue à 23 % seulement, à cause des plus fortes restrictions liées à la pandémie qui n'ont commencé à être levées que ces derniers mois. La plupart des destinations ont enregistré une hausse considérable des recettes du tourisme international, parfois supérieure à la croissance des arrivées. Cela s'explique notamment par l'augmentation du niveau moyen de dépenses par voyage en raison de l'allongement de la durée des séjours, par la volonté des voyageurs de dépenser davantage dans la destination et par l'augmentation des coûts de voyage à cause de l'inflation.

Toutefois, **la situation économique est susceptible de conduire les touristes à faire preuve de davantage de retenue en 2023** en réduisant leurs dépenses et en faisant des voyages plus courts et plus près de chez eux.

D'après les scénarios prospectifs établis par l'OMT pour 2023, les arrivées de touristes internationaux pourraient atteindre **de 80 % à 95 % de leurs niveaux d'avant la pandémie** cette année, en fonction de l'ampleur du ralentissement économique, de la reprise en cours des voyages en Asie-Pacifique et de l'évolution de l'offensive de la Fédération de Russie en Ukraine, entre autres facteurs.

Après une reprise plus forte que prévue en 2022, l'année 2023 pourrait être celle du retour des arrivées internationales à leurs niveaux d'avant la pandémie en Europe et au Moyen-Orient.

L'OMT table sur une solide performance du secteur en dépit des divers défis comme la situation économique et les incertitudes géopolitiques persistantes

L'OMT prévoit une poursuite de la reprise tout au long de l'année 2023 alors même que le secteur est confronté à des **défis économiques, sanitaires et géopolitiques. La levée récente des restrictions sur les voyages liées à la COVID-19 en Chine**, plus grand marché émetteur au monde en 2019, est importante pour le relèvement du secteur du tourisme en Asie-Pacifique et à l'échelle mondiale. À court terme, la reprise des voyages en provenance de Chine devrait profiter tout particulièrement aux destinations asiatiques. Cela dépendra néanmoins de la disponibilité et du coût des vols, des régimes de visa et des restrictions liées à la COVID-19 dans les destinations. À la mi-janvier, un total de 32 pays avaient imposé des restrictions visant spécifiquement les voyageurs en provenance de Chine, principalement en Asie et en Europe.

Parallèlement, on observe **une demande vigoureuse au départ des États-Unis d'Amérique**, qui s'appuie sur un dollar fort (USD) et continuera de profiter aux destinations de la région et au-delà. L'Europe continuera de recevoir des flux considérables de voyageurs en provenance des États-Unis d'Amérique, en partie en raison de la dépréciation de l'euro face au dollar (USD).

L'incertitude persistante provoquée par l'agression de la Fédération de Russie contre l'Ukraine et la montée d'autres tensions géopolitiques, de même que les défis sanitaires posés par la COVID-19 représentent aussi des risques baissiers qui pourraient peser sur la reprise du tourisme ces prochains mois.

## LE CONTEXTE NATIONAL ET RÉGIONAL

● **La France** a également bénéficié d'une forte reprise des déplacements touristiques en 2022, première année moins marquée par les restrictions liées au Covid. C'est en particulier au premier semestre et au cours de l'été que les progressions ont été les plus fortes.

Cette reprise a cette année été portée par le retour en masse des touristes européens qui ont bénéficié des levées des restrictions sanitaires, et dont le niveau de fréquentation a approché voire dépassé celui de 2019, alors que certains marchés lointains, en particulier la Chine et le Japon, sont restés très en retrait de leur niveau d'avant Covid.

● **En Bourgogne-Franche-Comté, la fréquentation est également en forte progression en 2022**, et approche ou dépasse même ses niveaux de 2019 sur certains marchés.

Globalement, toutes nationalités et tous motifs confondus, **les nuitées augmentent de 20,6% entre 2021 et 2022** dans la région (source : Orange Flux Vision Tourisme). Au total, 73,3 millions de nuitées ont été enregistrées en 2022 en Bourgogne-Franche-Comté.

Ce niveau est un quasi-retour à celui de 2019 (73,8 millions de nuitées), avec un déficit de 0,7%.

En 2022, la reprise enregistrée en Bourgogne-Franche-Comté est en particulier le fait des clientèles étrangères, qui progressent de 53,8% par rapport à 2021. Les nuitées françaises (hors habitants de Bourgogne-Franche-Comté) sont également en forte progression : +10%. En revanche, les nuitées réalisées à l'intérieur de la région par les Bourguignons-Francis-Comtois sont en léger repli, de 2,3% par rapport à 2021.

Parmi les étrangers, **les plus présents dans la région cette année ont été les Allemands** (3,4 millions de nuitées), dont les nuitées progressent de 82,7% de 2021 à 2022. Les Néerlandais, première nationalité en 2021, se classent au 2<sup>ème</sup> rang en 2022 avec 3,2 millions de nuitées (+57,9%). Les Suisses, avec 2,7 millions de nuitées (+57,3%) arrivent en 3<sup>ème</sup> position.

**Dans la région, seuls les marchés lointains sont moins bien orientés en 2022**, en particulier

la Chine et le Japon qui sont restés soumis aux restrictions de déplacements. Les Chinois sont ainsi en repli d'environ 85% au regard de la situation avant Covid, alors que les nuitées japonaises reculent d'environ 65%.

**Dans les hébergements marchands, 2022 est également une année de reprise soutenue de fréquentation.**

**Pour l'hôtellerie**, 6 866 000 nuitées ont été comptabilisées cette année. Les niveaux d'avant crise (un peu plus de 7 millions de nuitées annuelles) ne sont pas encore rejoints, mais ce volume représente une progression de 35,5% par rapport à 2021.

**Dans les campings**, 2022 constitue une année record en termes de nuitées pour la Bourgogne-Franche-Comté. Près de 3,3 millions de nuitées ont été comptabilisées. C'est environ 200 000 nuitées de plus que lors de l'année 2019.

**Dans les autres hébergements collectifs** (résidences de tourisme, villages vacances, etc...), la fréquentation 2022 a retrouvé ses niveaux d'avant crise, et plus de 1 million de nuitées ont été comptabilisé cette année, pour un taux d'occupation de 55,3%.

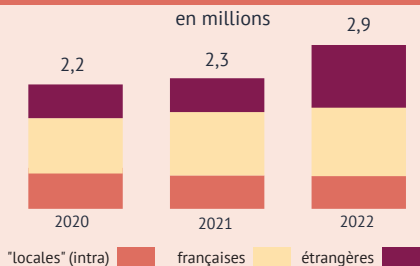
**Les locations** ont toujours le vent en poupe dans notre région, avec une offre qui continue d'augmenter régulièrement (+18,4% d'offre en 2022 par rapport à 2021), et une fréquentation qui accélère encore plus (+32,9% sur un an, soit 2,3 millions de journées logement occupés en 2022 sur la région).

## LE CONTEXTE DÉPARTEMENTAL

Dans le département du Territoire de Belfort, la tendance est identique à la tendance régionale, avec une reprise de la fréquentation en 2022.

Au global, toutes nationalités et tous motifs confondus, la fréquentation du Territoire de Belfort représente 2,9 millions de nuitées en 2022, dont 1,1 million de nuitées réalisées par les étrangers.

### NUITÉES ANNUELLES DÉPARTEMENTALES



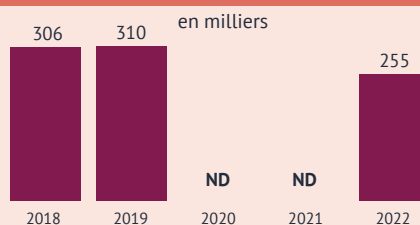
Les touristes étrangers (excluant les nationalités « non touristiques ») **les plus présents dans le Territoire de Belfort sont les Suisses** (143 000 nuitées au total). Les Allemands se classent au 2<sup>ème</sup> rang en 2022, avec 127 000 nuitées. Les Espagnols, avec 49 000 nuitées complètent le podium. Viennent ensuite les Néerlandais (33 000 nuitées), puis les Belges (27 000 nuitées).

**Les marchés lointains sont très peu présents dans le département, et les américains sont les plus nombreux sur ce segment avec 16 000 nuitées en 2022.**

**Dans les hébergements marchands, 2022 est également une année de reprise de fréquentation.**

**Pour l'hôtellerie, plus de 255 000 nuitées ont été comptabilisées cette année.** Le niveau d'avant crise n'est pas encore retrouvé, le volume de nuitées restant inférieur de 17,6% à celui de 2019. Le développement du télétravail et des réunions

### NUITÉES HÔTELIÈRES



en distanciel depuis 2019 a profondément modifié les comportements dans le domaine du tourisme d'affaires, très important dans le département.

La part des nuitées étrangères s'établit à 21,2% cette année, encore en déficit de 5 points par rapport à 2019 (26,3%).

Le palmarès des nuitées étrangères en hôtellerie reste concentré, comme chaque année depuis la crise Covid, sur les marchés de proximité: **les Allemands** (12 400 nuitées), les Suisses (5 700 nuitées), les Belges (5 400 nuitées), les Britanniques (3 700 nuitées), et les Italiens (3 500 nuitées) constituent les nationalités les plus présentes. Elles représentent 85% des nuitées étrangères dans l'hôtellerie du département en 2022.

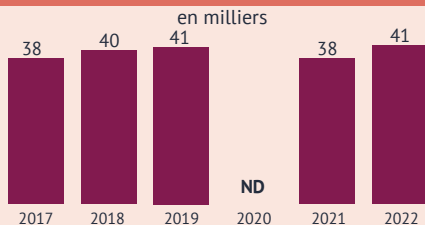
**Le taux d'occupation de l'hôtellerie s'établit à 49,4% sur l'année.** Ce taux reste bien en deçà de celui de 2019, en particulier en raison d'un premier quadrimestre durant lequel l'activité hôtelière est restée faible.

**Dans les campings, 2022 constitue un retour au niveau de fréquentation de 2019.**

**Plus de 41 000 nuitées ont été comptabilisées.**

La part des nuitées internationales est supérieure à celle de 2019, s'établissant à 44,3% des nuitées totales, contre 43,5% en 2019.

### NUITÉES CAMPINGS



**Le taux d'occupation s'élève à 39,4% en 2022,** avec un taux plus important pour les emplacements nus, à l'inverse de la tendance régionale.

**Les locations** (plateformes de réservation CtoC) ont toujours le vent en poupe, avec une offre qui continue d'augmenter régulièrement (+45,7% de nuits à vendre en 2022 par rapport à 2021), de même que la fréquentation (+38,1% sur un an, soit 53 700 nuits-logements vendues en 2022 sur le département). Cette activité a généré un revenu global de 4,5 millions de dollars (en progression de 36,4% par rapport à 2021).

# CARTE D'IDENTITÉ

## DU TERRITOIRE DE BELFORT



### LE TERRITOIRE

101 communes

3 EPCI à fiscalité propre

4 communes de plus de 5 000 habitants

**SUPERFICIE**

**609 km<sup>2</sup>**

(1,3% du territoire régional)

**HABITANTS**

**140 120**

(5,0% de la population régionale)



24 km d'autoroutes (A36)

21 km de routes nationales

1 gare TGV : Belfort-Montbéliard TGV

### DES POSSIBILITÉS D'ACTIVITÉS MULTIPLES

**1**

Parc Naturel Régional : Ballons des Vosges



**1**

Ville d'Art et d'Histoire : Belfort



**54**



biens protégés au titre des Monuments Historiques

source : base Mérimée

**75 km** de véloroutes et voies vertes



**1 000 km**

de sentiers pédestres au total, dont 123,9 km de GR

**1**

Site en démarche vers le Label Grand Site de France : Le Ballon d'Alsace

**420 km** de sentiers VTT

**1**



site de ski de fond : Le Ballon d'Alsace

**1**



site de ski alpin : Le Ballon d'Alsace

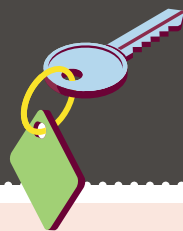
**1**

parcours de golf : Rougemont-le-Château



Département fleuri labellisé par le CNVVF  
2 communes labellisées  
4 fleurs "Villes et Villages fleuris" : Belfort, Rougemoutte

# L'OFFRE D'HÉBERGEMENT



## LITS TOURISTIQUES

**10 900**

## PARTS DE LITS MARCHANDS

**34,6%**

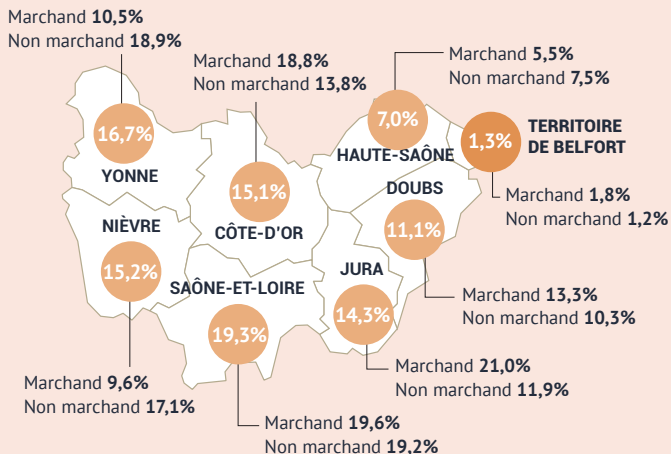
## RÉSIDENCES SECONDAIRES

**1 430**

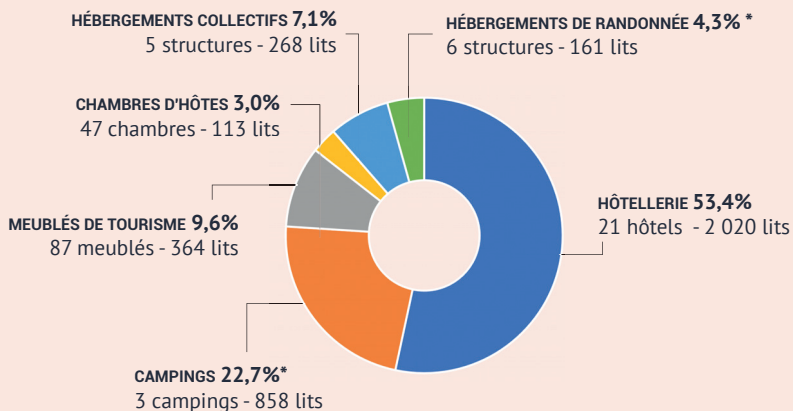
dont 4,5% appartiennent à des étrangers

Suisses 60,9%  
Autres pays 39,1%

## CAPACITÉ D'ACCUEIL - PARTS DE MARCHÉ DÉPARTEMENTALES



## RÉPARTITION DES LITS MARCHANDS PAR MODE D'HÉBERGEMENT



\* Gîtes d'étape et de séjour et refuges



## LES CLIENTÈLES ÉTRANGÈRES



**1,1 million**  
de nuitées étrangères

(toutes nationalités et tous motifs confondus)  
(dont 22,2% en juillet-août)



### RÉPARTITION DES NUITÉES PAR PÉRIODE

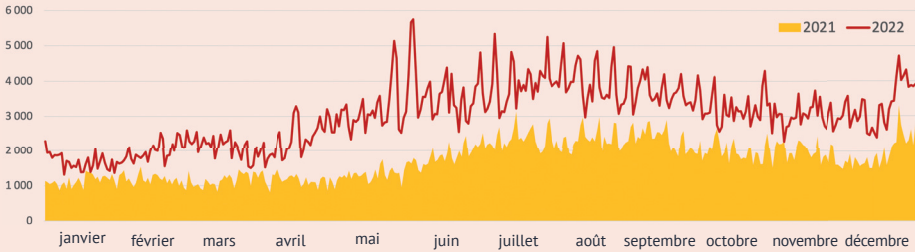
Été (57 jours) : **20,5%**  
Hiver (30 jours) : **5,7%**  
Noël (17 jours) : **5,5%**  
Toussaint (16 jours) : **4,6%**  
Pâques (16 jours) : **7,1%**  
Hors congés scolaires (228 jours) : **56,7%**



DURÉE MOYENNE  
DE SÉJOUR

**1,96 jour**

### SAISONNALITÉ DES NUITÉES ÉTRANGÈRES



### ORIGINE DES CLIENTÈLES ÉTRANGÈRES DANS LE TERRITOIRE DE BELFORT



#### MARCHÉS EUROPÉENS HORS NATIONALITÉS NON TOURISTIQUES (EUROPE DE L'EST)

1. Suisse 143 000 nuitées
2. Allemagne 127 000 nuitées
3. Espagne 49 000 nuitées
4. Pays-Bas 33 000 nuitées
5. Belgique 27 000 nuitées
6. Italie 21 000 nuitées
7. Royaume-Uni 19 000 nuitées
8. Portugal 10 000 nuitées

#### MARCHÉS LOINTAINS

1. Etats-Unis 16 000 nuitées
2. Chine 14 000 nuitées
3. Canada 8 000 nuitées



# FRÉQUENTATION DE L'HÔTELLERIE



## L'OFFRE ET LA FRÉQUENTATION EN 2022

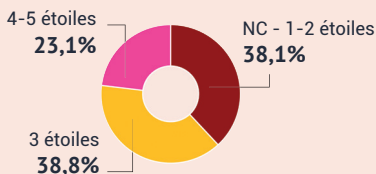


**169 200 arrivées**  
**255 200 nuitées**



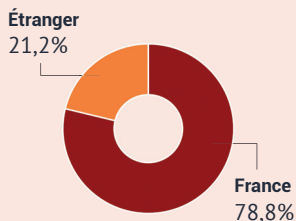
**DURÉE MOYENNE DE SÉJOUR**  
**1,51 jour**

### NUITÉES PAR CATÉGORIE



## LES CLIENTÈLES EN 2022

### RÉPARTITION DES NUITÉES



### LES NUITÉES ÉTRANGÈRES

ALLEMAGNE	34,6%	12 400 nuitées
SUISSE	15,8%	5 700 nuitées
BELGIQUE	15,1%	5 400 nuitées
ROYAUME-UNI	10,2%	3 700 nuitées
ITALIE	9,6%	3 500 nuitées
ESPAGNE	8,2%	3 000 nuitées
PAYS-BAS	7,5%	2 700 nuitées
POLOGNE	6,9%	2 500 nuitées
ETATS-UNIS	6,7%	2 400 nuitées
AUTRES PAYS	35,7%	12 800 nuitées

## LES TAUX D'OCCUPATION EN 2022

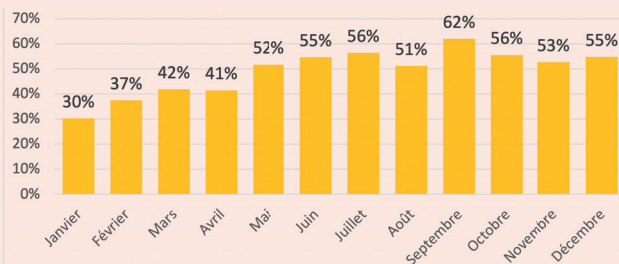


**49,4%**

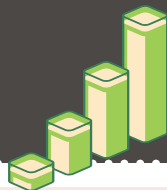
### TAUX D'OCCUPATION PAR CATÉGORIE

1-2 étoiles	49,0%
3 étoiles	50,4%
4-5 étoiles	49,3%
Non classés	ND

### SAISONNALITÉ DU TAUX D'OCCUPATION



# LA FRÉQUENTATION DES HÉBERGEMENTS



## LES CAMPINGS



14 200 arrivées  
41 200 nuitées



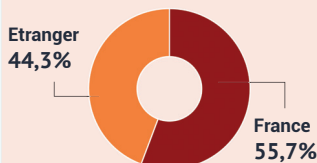
DURÉE MOYENNE DE SÉJOUR  
**2,9 jours**

Emplacements nus : 2,49 jours  
Emplacements équipés : 5,37 jours

### NUITÉES PAR TYPE D'EMPLACEMENT

Emplacements nus :  
30 161 nuitées - 73,2%  
Emplacements équipés :  
11 067 nuitées - 26,8%

### RÉPARTITION DES NUITÉES

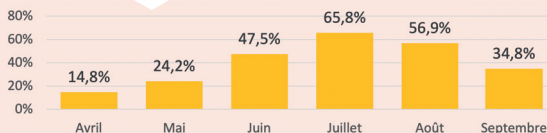


### TAUX D'OCCUPATION



**39,4%**

Emplacements nus : 40,8%  
Emplacements équipés : 35,2%



## LES LOCATIONS PAR LES PLATEFORMES DE RÉSERVATION



NOMBRE DE LOCATIONS  
**638**

dont louées au moins  
une fois : 615



NUITS OFFERTES  
**98 600**

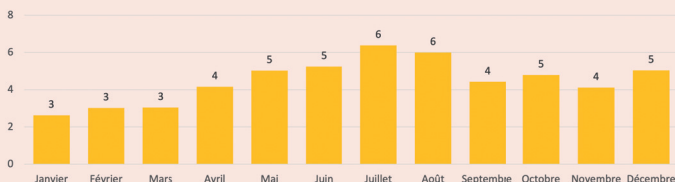
NUITS VENDUES  
**53 700**

TAUX D'OCCUPATION  
**54,4%**



CHIFFRE D'AFFAIRES  
**4,5 millions \$**

### NUITS LOGEMENT MENSUELLES VENDUES (EN MILLIERS)



# LES LIEUX DE VISITES & LES ÉVÈNEMENTS




6 lieux de visite accueillant 100 000 visiteurs et plus en 2022

## PRINCIPAUX SITES


SITE	VISITEURS 2022	VISITEURS 2021	VISITEURS 2019	GRATUIT -PAYANT
Citadelle - Belfort	231 141	124 215	218 566	Gratuit
Base de plein air du Malsaucy - Sermamagny	70 000	81 500	105 000	Gratuit
Lion - Belfort	68 216	41 260	47 226	Payant
Maison départementale de l'environnement - Sermamagny	21 013	NC	NC	Gratuit
Musée d'Art et d'Histoire - Belfort	16 085	10 892	19 079	Payant
Donation Maurice Jardot - Belfort	7 836	4 567	10 459	Payant
Musée des Beaux-Arts - Belfort	6 803	2 724	4 785	Payant
Tour 46 - Belfort	3 602	1 206	2 561	Payant
Musée Agricole départemental - Botans	1 492		1 723	Payant
Forge Musée - Etueffont	1 450	581	1 080	Payant
Musée Japy - Beaucourt	1 084	901	1 507	Payant
Musée de l'Artisanat et des Traditions rurales - Brebotte	701		778	Payant
<b>TOTAL (sites en commun 2019-2021-2022)</b>	<b>406 217</b>	<b>267 846</b>	<b>182 898</b>	

Évolution moyenne 2021/2022 : +51,7%

Évolution moyenne 2019/2022 : -1,0%

 musées

 sites historiques (châteaux, citadelles, etc...)

 grottes, parcs à thème

\* Estimations.

NC : Non communiqué

## PRINCIPAUX ÉVÈNEMENTS



ÉVÈNEMENT	2022	2021	2019	TYPE
Le mois givré - Belfort	96 403	77 041	-	Man. populaire
FIMU - Belfort	92 500	73 000	109 150	Festival
Eurockéennes - Sermamagny	60 000	Annulé	128 000	Festival

# L'OFFICE DE TOURISME



## L'OFFICE DE TOURISME

### 1 office de tourisme



**16 367** demandes au comptoir en 2022  
dont 10,3% de demandes étrangères

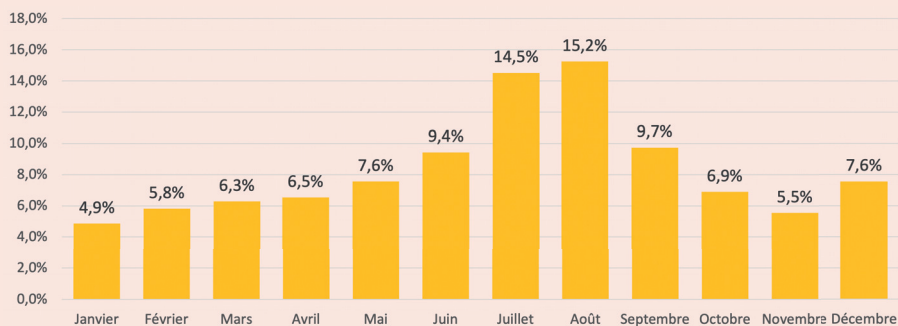
**47 708** visiteurs entrant dans l'Office de Tourisme en 2022



### LES CLIENTÈLES ÉTRANGÈRES - NOMBRE DE DEMANDES AUX COMPTOIRS

ALLEMAGNE	785
PAYS-BAS	321
BELGIQUE	302
SUISSE	105
ROYAUME-UNI	72
ITALIE	15
AUTRES PAYS	105

### RÉPARTITION MENSUELLE DES VISITEURS ENTRANT



# LES FILIÈRES

## GASTRONOMIE RESTAURATION



**1 restaurant étoilé Michelin**  
1 macaron



## SKI ALPIN

**508 000 € de CA des remontées mécaniques** en 2021-2022  
au Ballon d'Alsace

**1 parc de 11 remontées mécaniques**, dont 6 téléskis sur le versant Gentiane du Ballon d'Alsace et 5 versant Langenberg Est

(source base CAIRN au 01-01-2023)

## SKI DE FOND

**40 225 € de redevance** en 2021-2022

-7,4% entre 2020-2021  
et 2021-2022

**10 756 journées skieurs** en 2021-2022

-0,6% entre 2020-2021  
et 2021-2022



## TOURISME À VÉLO

**10 km d'EuroVélo 6**  
**30 km de FrancoVéloSuisse**  
**13 km de Coulée Verte**  
**8 km de liaison cyclable Nord Territoire**

### EuroVélo 6 :

67 604 passages à Brebotte :  
+7,5% / 2021

### Coulée verte :

62 615 passages à Bavilliers :  
+30,3% / 2021

### FrancoVéloSuisse :

- 99 408 passages à Danjoutin-Andelnans :  
+16,0% / 2021
- 52 828 passages à Grandvillars-Thiancourt :  
-2,3% / 2021
- 51 953 passages à Fougères-Bourogne :  
+2,5% / 2021
- 45 744 passages à Morvillars-Grandvillars :  
+1,8% / 2021

### Liaison Nord Territoire :

- 56 233 passages à Chaux-Giromagny :  
+37,8% / 2021
- 66 201 passages au Malsaucy-Sermamagny :  
+7,1% / 2021

### Liaison Valdoie-Malsaucy :

148 247 passages : +7,7% / 2021

### Liaison Vétrigne-Roppe :

33 607 passages : +10,9% / 2021



# LES RETOMBÉES ÉCONOMIQUES



## EMPLOI TOURISTIQUE

Source : INSEE 2018

**1 059** emplois salariés liés au tourisme (900 ETP)

95<sup>ème</sup> rang des départements français métropolitains

8<sup>ème</sup> rang des départements de Bourgogne-Franche-Comté

**2,9%** de l'emploi salarié marchand départemental

**3,1%** de l'emploi salarié touristique régional

**375** emplois salariés en amont et transports\* (358 ETP)

\* Généré par des établissements dont l'activité est de préparer le déplacement ou l'activité touristique (transport hors routier, e-tourisme, etc.).

**175** emplois touristiques non salariés, soit

95<sup>ème</sup> rang des départements français métropolitains

8<sup>ème</sup> rang des départements de Bourgogne-Franche-Comté

**2,1%** de l'emploi salarié marchand départemental

**3,5%** de l'emploi salarié touristique régional

## INVESTISSEMENT



**9,4 millions €\***

Hébergements marchands : 3,1 millions

Résidences secondaires : 1,4 million

Restauration : 2,4 millions

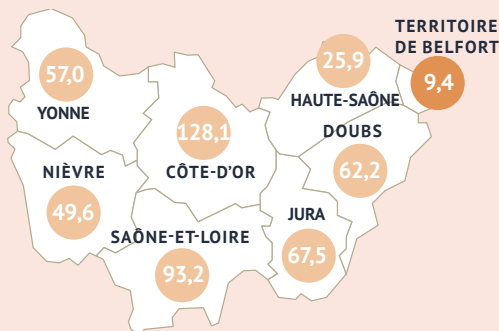
Equipements : 2,5 millions

**2,3%** de l'investissement régional touristique

\*en moyenne par an sur la période 2017-2019

## MONTANT DES INVESTISSEMENTS PAR DÉPARTEMENT

en millions d'euros\*



Sources : Atout France - MKG Consulting

## TAXE DE SÉJOUR

CA Grand Belfort : **322 675 €**

CC du Sud Territoire : **3 000 €**

CC des Vosges du Sud : pas de taxe

## TOTAL DE LA TAXE DE SÉJOUR

2022	2021	2020	2019
<b>325 675 €</b>	<b>187 000 €</b>	<b>175 000 €</b>	<b>307 000 €</b>



## LES CHIFFRES CLÉS DU TOURISME

### L'ESSENTIEL



#### L'OFFRE

10 934 lits

3 784  
lits marchands

7 150  
lits non marchands



#### LES RETOMBÉES ÉCONOMIQUES

322 675 €  
de taxe de séjour en 2022

9,4 millions €  
d'investissement par an  
(moyenne 2017-2019)

1 434 emplois salariés  
liés au tourisme et en amont

175 emplois non salariés  
liés au tourisme



#### LA FRÉQUENTATION (TOUS MOTIFS CONFONDUS)

2,9 millions  
de nuitées au total  
(toutes nationalités confondues)  
dont

1,8 million de nuitées françaises (62,5% du total)  
(1,2 million de nuitées françaises  
extra départementales)  
(600 000 nuitées françaises  
intra départementales)

1,1 million de nuitées étrangères, toutes  
nationalités confondues (37,5% du total)



#### OBSERVATOIRE RÉGIONAL DU TOURISME

CONTACTS : Frédéric LAROCHE / Fanny TESSUTO / Axel NYANDWI  
f.laroche@bfctourisme.com / f.tessuto@bfctourisme.com / a.nyandwi@bfctourisme.com

[pros.bourgognefranchecomte.com](http://pros.bourgognefranchecomte.com)

**Note :** Sauf indication contraire, les données présentées sont les données de l'année 2022. Les évolutions indiquées sont les évolutions mesurées entre l'année N-1 (2021) et l'année N (2022).

**Sources :** KANTAR TNS - INSEE - DGE - BFC Tourisme - Département du Territoire de Belfort - M.A.S.C.O.T. Bourgogne-Franche-Comté - Maison du Tourisme de Belfort et Territoire de Belfort - Atout France - Prestataires - Orange Flux Vision Tourisme.

**Conception-réalisation :** BFC Tourisme • Avec le soutien financier du Département du Territoire de Belfort • Édition 2023.