

# 2022 RAPPORT D'ACTIVITÉS

Belfort  
Tourisme



#TERRITOIREDULION



GRAND  
BELFORT



Crédit  Mutuel



# EDITO DE LA PRÉSIDENTE MARIANNE DORIAN

2022 a été marquée par le centenaire de notre Territoire du Lion. Ce sont **plus de 150 manifestations et évènements** qui ont vu le jour dans l'ensemble des communes de notre département.

Il y a eu de nombreux temps forts tels que la journée anniversaire du 11 mars, la venue de la garde républicaine, l'œuvre de Saype au Ballon d'Alsace ou encore la venue de la patrouille de France.

Pour susciter l'envie de venir découvrir notre magnifique Territoire de Belfort, nous avons avec le Conseil départemental, accueilli de nombreux journalistes et influenceurs tout au long de l'année 2022. Ce qui nous a permis de rayonner nationalement et internationalement à travers la presse et les réseaux sociaux.

Les 100 ans du Territoire de Belfort ont pu mettre en avant notre territoire mais nous devons toujours nous réinventer car les défis du secteur tourisme restent considérables.

Nous avons également pu faire découvrir le patrimoine de notre territoire aux habitants de Monaco lors des **3èmes rencontres historiques des**

**Sites Grimaldi**. Durant un week-end, nous avons pu montrer un échantillon des savoir-faire du Territoire de Belfort que ce soit culinaire ou artistique. Ce fut l'occasion pour Belfort Tourisme de donner envie aux habitants de venir découvrir notre poumon vert.

Pour 2023, nous nous donnons comme objectif, de **féderer les socio-professionnels, d'accroître le Tourisme d'affaires** et de **développer le tourisme du sport** notamment avec le départ de l'avant dernière étape du Tour de France le 22 juillet à Belfort.

Pour répondre à ces nouveaux enjeux, nous allons mettre en place des clubs à Belfort Tourisme où se retrouveront les socio-professionnels, les élus et toutes les forces vives qui le souhaitent pour être force de proposition sur l'ensemble des objectifs 2023. Le premier portera sur le tourisme d'affaires et le second sur le tourisme du sport.

Le tourisme doit être un levier pour une politique d'attractivité qui bénéficiera à toutes les forces vives.

De nouveaux défis nous attendent, à nous de les atteindre tous ensemble pour faire rayonner le Territoire du Lion.



# SOMMAIRE

**#4** Les administrateurs

**#5** L'équipe

**#6** Une structure unique en France

**#7 ACCUEILLIR**

**#10 INFORMER**

**#16 SÉDUIRE**

**#20 ANIMER**

**#24 ACCOMPAGNER  
& QUALIFIER**

**#26 PRODUIRE &  
METTRE EN MARCHÉ**

# LES ADMINISTRATEURS



**MARIANNE DORIAN**  
Présidente  
Grand Belfort  
Communauté d'Agglomération



**MARYLINE MORALLET**  
1<sup>ère</sup> Vice-Présidente  
Conseil Départemental



**GILLES FONTANEL**  
2<sup>ème</sup> Vice-Président  
Atria



**SANDRINE LARCHER**  
3<sup>ème</sup> Vice-Présidente  
Communauté de Communes  
du Sud Territoire



**MARIE HÉLÈNE IVOLL**  
4<sup>ème</sup> Vice-Présidente  
Conseil Départemental



**CHRISTIAN ARBEZ**  
Trésorier  
Chambre de Commerce et d'Industrie  
du Territoire de Belfort



**PHILIPPE CRÉPIN**  
Trésorier adjoint  
Grand Belfort Communauté d'Agglomération



**ALAIN FOUSSERET**  
Secrétaire  
Grand Belfort Communauté d'Agglomération

**FLORIAN BOUQUET**  
Conseil Départemental

**MARIE-FRANCE CEFIS**  
Conseil Départemental

**IAN BOUCARD**  
Conseil Départemental

**DAMIEN MESLOT**  
Grand Belfort  
Communauté d'Agglomération

**JULIEN COULON**  
Grand Belfort  
Communauté d'Agglomération

**JEAN-PIERRE BRINGARD**  
Communauté de Communes  
des Vosges du Sud

**VALÉRIE COURBOT**  
Chambre interdépartementale  
d'Agriculture 25-90

**NICOLAS MOREL**  
Chambre de Métiers et de  
l'Artisanat interdépartemental  
de Franche-Comté

**SOPHIE OLLIER-DAUMAS**  
Bourgogne Franche-Comté  
Tourisme  
**BERTRAND HIRTH**  
SMIBA

**SÉBASTIEN GOUDEY**  
Union des métiers et des  
industries de l'hôtellerie

**MARIE-CLAUDE BONIN**  
Présidente Gîtes de France  
Territoire de Belfort

**KARINE DEMONCOURT**  
Fédération Régionale de  
l'hôtellerie de plein air

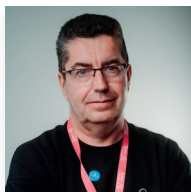
**LIONEL BURNET**  
Golf de Rougemont

**EMMANUEL VERMOT-DESROCHES**  
LK Eurocar Horn

**MICHEL SCHNIERINGER**  
Crédit Mutuel

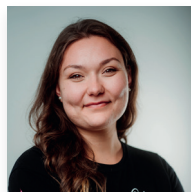
**THOMAS MOUHAT**  
TNT Events

# L'ÉQUIPE



**LAURENT  
LIGIER**

Conseiller  
en séjour



**MATHILDE  
FAIVRE**

Conseillère  
en séjour



**BENOIT  
JAILLET**

Apprenti  
Conseiller  
en séjour



**CHRISTELLE  
VEAUX COULON**

Directrice



**CAROLE  
MILLOT**

Chargée de  
développement  
culturel et patrimonial  
& Evaluatrice  
Tourisme et Handicap



**AUDREY  
DELATTRE**

Chargée de promotion  
Web / Médiathèque  
& Coordinatrice  
Décibelles Data



**VÉRONIQUE  
BONNIN**

Chargée de  
comptabilité  
& Ressources  
humaines



**NATHALIE  
DUFOUR**

Conseillère en séjour  
Chargée animations  
& partenariats et du  
label Famille Plus



**EVA  
DUVERNOY**

Chargée de mission  
Congrès/Séminaires  
& chargée du  
classement des  
meublés de tourisme



**MONIQUE  
HEMET**

Chargée de  
commercialisation  
& accueil groupes



**ELODIE  
CAYOT**

Infographiste &  
Community Manager



**ÉMELIE  
CARMEN**

Assistante  
administrative  
& Chargée du  
label VVF

# UNE STRUCTURE **UNIQUE** EN FRANCE

L'association « Belfort Territoire de Tourisme », créée en 1996 à l'initiative de la Ville de Belfort et du Conseil départemental du Territoire de Belfort exerce à la fois les compétences d'Office de Tourisme du Grand Belfort et de Comité Départemental de Tourisme du Territoire de Belfort. L'association conventionne également l'ensemble des communautés de communes du département pour lesquelles elle réalise des missions spécifiques. Les statuts de Belfort Tourisme définissent les missions de l'association :

- Définir et mettre en œuvre la stratégie de développement touristique en réponse aux attentes du marché.
- Assurer l'accueil et l'information des visiteurs sur la destination de Belfort et sa région, veiller à la qualité de la collecte et de la diffusion de l'information.
- Assurer la promotion et la communication touristique de la destination de Belfort auprès du grand public en France et à l'étranger.
- Mettre en œuvre des actions visant à valoriser et animer le patrimoine bâti, naturel, culturel, industriel de la ville et du Territoire (animations, visites etc.).
- Développer et qualifier l'offre touristique, l'organiser et favoriser son accès pour tous.
- Apporter une assistance technique, une expertise et un accompagnement aux acteurs publics et privés, en matière de développement touristique.
- Fédérer et coordonner les acteurs du tourisme locaux publics et privés en partenariat avec le Comité Régional du Tourisme, permettant de contribuer au développement du tourisme dans le département.
- Mener des études pour le compte des acteurs publics dans le respect de la réglementation.
- Observer la fréquentation touristique et évaluer ses retombées économiques départementales.
- Organiser l'offre du département autour de produits touristiques variés et la promouvoir auprès des prescripteurs de la destination.
- Commercialiser la destination Territoire de Belfort et apporter son soutien aux acteurs touristiques locaux.
- Commercialiser des produits touristiques.
- Gérer le Bureau des congrès et accompagner le développement du tourisme d'affaires.

Et toute autre mission pouvant être exercée à la demande de son Conseil d'administration dans le cadre de la réglementation en vigueur. L'action de Belfort Territoire de Tourisme s'inscrit dans le cadre de son périmètre réglementaire (Grand Belfort et Territoire de Belfort), mais peut s'étendre également à des partenariats établis avec les territoires limitrophes. La présidence de l'association est assurée en alternance par le Conseil départemental et le Grand Belfort.

Au 31 décembre 2022, Belfort Tourisme a perçu 799 488€ de subventions et partenariats, emploie 11 salariés en CDI ainsi qu'un apprenti et des saisonniers.



371 000 €



12 888 €



370 000 €



8 000 €



29 600 €



8 000 €

# ACCUEILLIR

## LES POINTS D'ACCUEIL TOURISTIQUES

### Belfort Tourisme

Des chiffres en hausse par rapport à l'année 2021.


En 2022, Belfort Tourisme a accueilli **47 708 visiteurs** contre 41 251 en 2021, soit une **hausse de fréquentation de 15,65 %**. Nos bureaux d'accueil étaient fermés les lundis matin en saison basse (à partir des Journées européennes du patrimoine de fin septembre à mars).

Les dimanches de marché aux puces, ceux de juillet-août, des JEP et les 14 juillet & 15 août, la permanence était de 10h à 12h. Nous étions ouverts de 9h00 à 20h00 les mercredis en juillet et août pour les marchés d'été.

Concernant l'origine des clientèles, on note **88,97 % de français** et **11,03% d'étrangers**.

Les clientèles de l'Aire Urbaine représente la grande majorité des visiteurs français (63% en 2022 contre 61% en 2021). Les autres clients français proviennent majoritairement des régions **Bourgogne Franche-Comté**, puis **Grand Est**, et **Hauts de France**.

S'agissant des clientèles étrangères, **l'amélioration de la situation sanitaire et l'ouverture des frontières ont permis une hausse de la fréquentation des touristes étrangers** (10,24% des contacts qualifiés, contre 5,74% en 2021). Les Allemands arrivent toujours en tête (3,58%), suivis des Néerlandais (1,63%) et des Suisses (1,48%).

 L'évolution du nombre de visiteurs et de la nature des demandes :

	2022	2021	2020	Évolution
Total Visiteurs	41 251	41 251	37 611	+15,65%
Contacts qualifiés	16 367	12 501	9 202	+30,93%
Visiteurs de l'Aire urbaine	9 243	8 015	5 233	+15,47%
Visiteurs Français	4 448	3 769	3 063	+44,65%
Visiteurs étrangers	1 676	717	906	+133,75%

	% DES DEMANDES
Informations pratiques	17,27 %
Boutique	14,50 %
Manifestations	10,83 %
Patrimoine & Musées	6,66 %
Randonnées	2,83 %

## Point d'information touristique des Vosges du Sud (Giromagny)

Le point d'information des Vosges du sud à Giromagny a ouvert ses portes la première semaine de juin, pour les refermer après les Journées européennes du patrimoine.

Ouvert du mardi au dimanche, il a accueilli **170 personnes** (contre 496 en 2021). Le mauvais temps et les travaux de voiries limitant l'accès à l'Office peuvent expliquer cette baisse de fréquentation.

La clientèle française représente la majorité des visiteurs avec **141 personnes** (83%). Les visiteurs français provenaient en majorité du Territoire de Belfort (55%).

Les renseignements pratiques, les randonnées pédestres et les informations sur le Ballon d'Alsace arrivent en tête des demandes formulées à l'accueil. Une boutique de souvenirs et des produits locaux ont été mis en place.



L'évolution du nombre de visiteurs et de la nature des demandes :

	2022	2021	2020	Évolution
Total Visiteurs	170	496	692	-65 %
Visiteurs de l'Aire urbaine	80	257	382	-62,79 %
Visiteurs Français	61	187	290	-73,36 %
Visiteurs étrangers	29	40	20	-27,50%

## Agence Postale Communale (APC) - Belfort

Ouvert du lundi après-midi au vendredi, l'Agence Postale Communale a accueilli 6 033 visiteurs pour l'année 2022 contre 6 056 clients en 2021. **En moyenne, elle accueille 25 clients et réalise 35 opérations journalières :** affranchissement, envoi de colis et de lettres, retrait de recommandés et de colis, opérations financières de dépannage, la plupart des services de la Poste sont disponibles directement à ce bureau. **Le chiffre d'affaires en 2022 est de 43 547,60 €**

## LA BOUTIQUE DE BELFORT TOURISME

Le chiffre d'affaires de la caisse en 2022, toutes catégories confondues (boutique, billetterie, dépôt-vente) s'élève à **147 928.42€** contre 121 796, 31€ en 2021. Le chiffre d'affaires a donc bondi de **21.46%** cette année, malgré le stock de vignette épuisé dès juillet. La plus forte hausse concerne la famille des objets souvenirs (magnets, cartes postale, tee-shirts...) : **+34.29% d'augmentation du CA.**

Les ventes les plus importantes concernent la **vignette suisse** (2251 unités pour 88 602€), les **médailles « Monument Préféré des Français »** (274 unités pour 548€) et les **magnets Centenaire** (240 unités pour 717.30€). Les articles nous apportant les plus gros chiffres d'affaires sont la vignette suisse (88 602€), le Pass Museum (3660€) et l'ouvrage « Histoire de Commerce, Tome 2 » (2568€).

Comme chaque année, la boutique s'est mise aux couleurs de Noël et a proposé à la clientèle une boutique éphémère avec de nouveaux produits. **17 producteurs et créateurs**, dont 7 nouveaux, nous ont accordé leur confiance cette année pour débiter un partenariat de dépôt-vente.



## ★ NOUVEAUTÉS

En 2022, Belfort Tourisme a continué de développer et diversifier l'offre boutique.

Notre gamme souvenir du Territoire s'est étoffée de produits élaborés par notre équipe : une **nouvelle gamme de tee-shirts** siglés « Belfort » destinée à toute la famille qui a su trouver son public. La clientèle a également particulièrement apprécié la gamme de produits souvenirs développée autour du **centenaire du Département** (nouveaux magnets, torchons, cartes postales, totebags...).

Enfin, la **gamme de produits « Marcel »**, au look vintage et coloré a connu un succès franc, dès son lancement en fin de saison.

De nouveaux partenariats en 2022 nous ont permis d'offrir un plus grand choix d'objets et de produits de qualité imaginés et conçus dans le Territoire de Belfort : les « **Lions** » et « **Tours de la Miotte** » CITELE FRB en aluminium notamment.



# INFORMER

## LES OUTILS NUMÉRIQUES

### Le site web

#### Une hausse des visiteurs et des sessions

2022 marque le retour en hausse du nombre de visites et de visiteurs sur le site Internet après 2 années difficiles (+25% par rapport à 2021). Cette hausse s'explique par un regain d'intérêts pour les loisirs et les sorties et la fin du pass sanitaire.

On comptabilise moins de visites de touristes de proximité (-5% par rapport à 2021) mais plus d'internautes étrangers (+ du double pour nos principales clientèles).

84% des visiteurs sont français. Ils viennent de **Bourgogne-Franche-Comté** (34%) et d'**Ile-de-France** (26%). On retrouve ensuite les touristes originaires du Grand Est (21%), Auvergne-Rhône-Alpes (5%), Nouvelle Aquitaine (3%). 5 % sont **suisses**, 4.5% sont **allemands** et 1.4 % sont **belges**.

#### 👉 Les pages les plus consultées du site web

La page d'accueil, la Citadelle, l'agenda, le blog et les incontournables de Belfort. Il est très important de créer des pages personnalisées en fonction des saisons (Halloween, Menus spéciaux restaurants...).

Notons que la page du Mois givré a été la page la plus consultée du mois de décembre. Une première depuis la création du site ! Une page détaillée et agréable à lire sur un grand événement.

La page dédiée aux circuits de randonnée apparaît 9 mois dans l'année dans le top 10. Une priorité à mettre en valeur.

La durée moyenne des sessions (moins de 2 minutes) ainsi que le nombre de pages visitées par session sont en légère baisse. Notons l'importance des liens internes et d'enrichir au maximum les pages pour obtenir un meilleur référencement naturel. Une page lue doit viser les 3 minutes.

## Décibelles Data



Il est indispensable et important que les prestataires remplissent les formulaires du top 5 et mettent à jour leurs données dans la base régionale et signent les CGUs qui leur permettront d'être affichés sur le site de Belfort Tourisme mais également sur d'autres sites Internet et applications.

Le module accueil évolue en 2023. Une formation a été mutualisée avec l'office de tourisme du Pays de Montbéliard le 16 janvier 2023.

## A venir en 2023

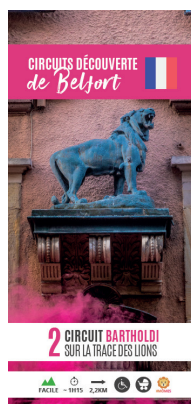
- Une refonte du site Internet est à prévoir avec des points d'améliorations concernant la mise en page liée à la base de données régionales : hébergements, restaurants, manifestations, lieux de visites... Des données plus lisibles. Une nouvelle page d'accueil et des évolutions liées à la réservation en ligne.
- Une passerelle entre la marque Gîtes de France et Décibelles Data permettra une mise à jour automatique des données. Il sera également possible de réserver ces hébergements sur notre site Internet après une refonte.
- Prévoir plus de liens sponsorisés sur les réseaux sociaux avec des renvois sur des « landing pages », qui sont des pages ciblées par des informations précises. Ainsi que du netlinking, échange de liens sur d'autres sites web.
- Prévoir des réunions explicatives aux prestataires sur la base de données Décibelles data. Importance de la mise à jour une fois par an en passant par le formulaire du top 5 ou via son compte extranet pro.

≡ **décibelles**<sup>data</sup>



## LES ÉDITIONS

En 2022, Belfort Tourisme a ré-imprimé et mis à jour sa carte touristique. Victimes de leur succès, les dépliants circuits découverte qui ont été lancés en 2020 ont également été ré-imprimés et une nouvelle est venue agrandir les rangs : le sentier historique de Giromagny. L'impression du circuit découverte de Delle est prévue pour 2023. Ces éditions ont été réalisées en interne (rédaction et conception graphique). Seul l'impression a été externalisée.



### Sentier historique de Giromagny

- 2 500 ex. sentier historique Giromagny EN
- 2 500 ex. sentier historique Giromagny DE
- 2 500 ex. sentier historique Giromagny FR
- 2 500 ex. circuit Jardot en français
- 5 000 ex. circuit Bartholdi en français
- 5 000 ex. circuit Vauban en français
- 5 000 ex. circuit MPF en français



### Tous en visite ! Dans le #TerritoireDuLion

Cette édition de 24 pages regroupe la centaine de visites et animations organisées par Belfort Tourisme pour les 3 communautés de communes du département (Grand Belfort – Vosges du Sud – Sud Territoire). L'impression du programme 2022 a été revue à la baisse avec 3 000 exemplaires (contre 5 000 en 2020) car certains établissements ne mettent plus de brochure à disposition de leur clientèle en raison de la crise sanitaire.

3 000 ex.

### Carte Touristique

5 000 ex. en français



2022/2023



### Le Pass nouveaux arrivants

Remis lors de la matinée d'accueil des nouveaux arrivants (samedi 1<sup>er</sup> octobre 2022) organisée en collaboration avec la Ville de Belfort et le Conseil départemental.

800 ex.



## Guide du festivalier

Depuis 2018, nous proposons dans le cadre de notre partenariat avec les Eurockéennes le Guide du Festivalier. Une brochure indiquant aux Eurockéens les numéros et informations utiles pour se déplacer, manger, dormir sur le Territoire de Belfort mais aussi un récapitulatif des autres activités culturelles à découvrir. En 2022, ils ont été distribués sur le site, le camping et le parking.

600 ex.

## LA DIFFUSION DE NOS ÉDITIONS

En 2022, nous avons diffusé nos principaux dépliantes en région **Bourgogne-Franche-comté et Grand Est**.

Cette diffusion nous permet d'être présent dans les principaux sites touristiques, les hôtels, les campings de notre région. Le touriste trouve ainsi directement sa documentation sur place et cela lui permet ainsi de programmer ses excursions depuis son lieu d'hébergement. Nous déléguons cette mission à la **société AMD** pour la Bourgogne Franche Comté. 12 000 brochures, diffusées (Carte Touristique, Carte vélo, programmes de visites ...).

Concernant la diffusion sur le territoire de Belfort, nous avons fait en début de saison une tournée de diffusion auprès des principaux hébergements, sites touristiques, points informations de notre département et mairies. Nous préparons aussi des ressorts sur demande pour les prestataires.

Nous proposons aussi des packs d'accueil aux organisateurs de manifestations culturelles et sportives.

Nous participons à la **bourse d'échange de Haute Saône** et nous organisons depuis 2021, la **bourse aux dépliantes du Territoire de Belfort**.

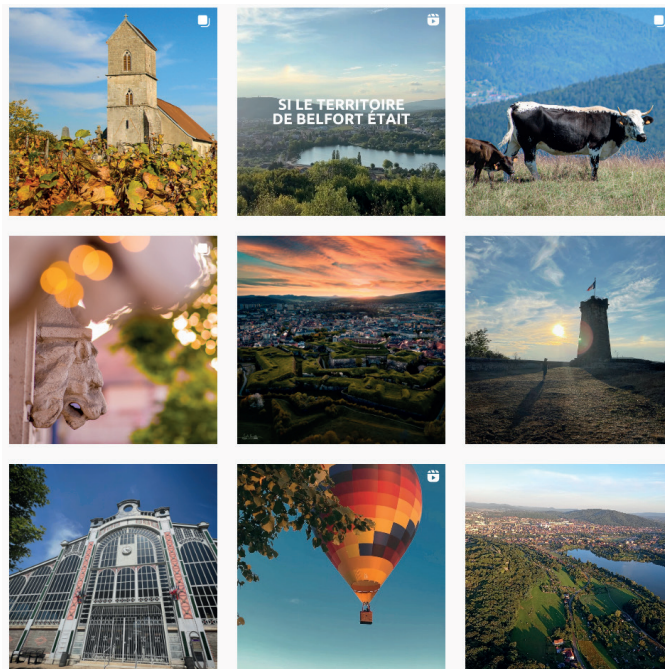
Les trois dépliantes les plus diffusés en 2022 sont la **carte touristique** (10 650 ex), la **carte vélo** (9900 ex) et le **plan découverte** (8780 ex).

## PRÉSENCE SUR LES RÉSEAUX SOCIAUX

Cette année encore, l'interaction avec nos followers a été un élément central de notre communication sur les réseaux sociaux, surtout par le biais de stories (Facebook et Instagram). En moyenne, nous publions **49 stories par mois**. Grâce à la fenêtre de tchat disponible sur la page d'accueil du site internet, nous recevons toujours plus de messages instantanés.

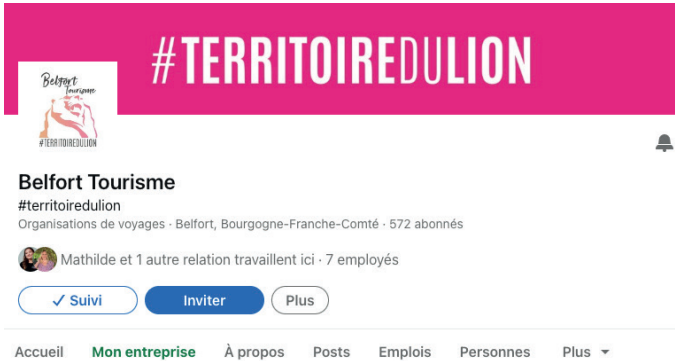
Les photos de paysages et les vidéos sont le format qui marche le mieux. Les deux sujets les plus appréciés sont le Lion de Belfort et la neige. Plusieurs photographes professionnels ou amateurs nous taguent dans leurs publications et utilisent notre **#TerritoireDuLion**. Nous partageons avec plaisir ces clichés, cela augmente le capital sympathie de la page et favorise les interactions, en plus de nous faire partager du contenu qualitatif.

Nous continuons de privilégier la qualité à la quantité des posts et des photos. Des concours sont réalisés régulièrement, afin de faire gagner des lots chez nos partenaires (artisans locaux, Musées, théâtre de marionnettes...) sur Instagram et Facebook. Le nombre de followers sur Twitter continue de monter. Nous effectuons une veille journalière via Tweetdeck.



Évolution du nombre de followers sur les différents réseaux sociaux uniquement grâce à du contenu organique

	janvier	décembre	Évolution
Facebook	15 244	16 102	+6%
Instagram	4 169	5 071	+22%
Twitter	2 554	2 620	+3%
Linkedin	256	526	+105%
TikTok	117	2 073	+167179%

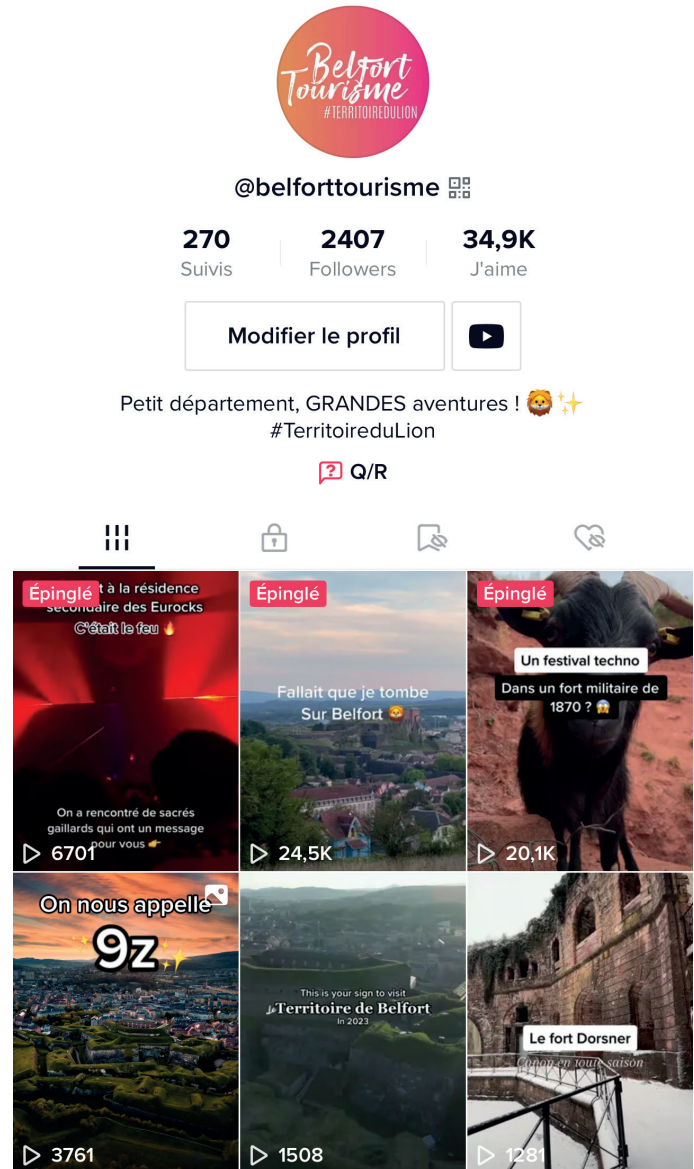


En plus des newsletters professionnelles, nous continuons de mettre en avant nos actions professionnelles, de communication et de commercialisation sur un réseau dédié : LinkedIn. Nous publions en moyenne 5 posts par mois qui traitent de nombreux sujets : accueils presse, formations, Label Villes et villages fleuris...

La plateforme TikTok a d'abord été massivement utilisée par les très jeunes (13-18 ans) avant de convaincre une tranche de la population plus large (aujourd'hui 40% des utilisateurs ont entre 16 et 24 ans). Depuis quelques années, nous cherchons à toucher un public plus jeune. Comme le format vidéo est en vogue et qu'il fonctionne bien sur nos différentes plateformes, nous continuons à alimenter le compte de Belfort Tourisme en suivant un maximum les «tendances». Ce type de nouveau contenu demande une veille conséquente car les trends ne durent pour la plupart pas plus de 2 semaines : il faut donc rapidement cerner, comprendre les codes, réaliser et poster la vidéo. Cette année nous avons publié en moyenne 4,5 vidéos sur ce réseau par mois, que nous partageons également en reels sur Instagram.

Le petit + : notre investissement sur TikTok nous a permis de développer un public réactif et engagé mais aussi une belle complicité avec les autres offices de tourisme français.

## COUP DE COEUR 2022 Notre compte TikTok



# SÉDUIRE

## LES RELATIONS MÉDIAS

En 2022, Belfort Tourisme a poursuivi les relations médias au niveau national et international. Nous avons travaillé en étroite collaboration avec nos collectivités, le Comité Régional du Tourisme de Franche-Comté, le Massif des Vosges ainsi qu'avec l'agence Hémisphère Sud. **Grâce à ce travail près de 537 retombées presse ont permis de mettre en lumière le Centenaire et le Territoire de Belfort.**

### • Workshop Partir en France

Nous avons rencontré **une dizaine d'influenceurs et quelques journalistes** lors du workshop Partir en France, lors d'une visioconférence le 10 octobre 2022. Tous très intéressés par la destination. Cibles : famille, les hommes de 30-50 ans, les couples. Mise en avant du slow tourisme, des spécialistes des Parcs Naturels Régionaux et Grands sites.

### • Dossier de presse

L'agence **Thuria** a été retenue pour mettre en page le nouveau dossier de presse 2023. Réalisé en 2022, son contenu a été divisé en **4 parties suivant des cibles distinctes** : en solo, en famille, pour les seniors et les couples. Ce qui nous a permis de présenter les offres différemment, en décomposant des journées-types pour séjourner dans notre beau département.

### • Accueils bloggeurs

Cette année nous avons encore accueilli des influenceurs sur le Territoire de Belfort notamment une pointure du voyage francophone **Bruno Maltor** (+ 500 000 abonnés TikTok) qui nous a apporté une **retombée médiatique exceptionnelle** : une vidéo Youtube de 30 000 vues et une courte vidéo diffusée à plusieurs endroits dans Paris qui ont totalisé plus **1 500 000 vues uniques** !

### • Accueils presse

En 2022, le Département du Territoire de Belfort a fêté son Centenaire, et malgré l'absence de notre chargée de relations presse, l'équipe de Belfort Tourisme a assuré l'organisation et la réception de nombreux accueils presse, liés au Centenaire, aux filières Massif des Vosges, Vosges du Sud et autre. En tout ce sont **19 voyages presse** (contre 10 en 2021) qui sont passés par Belfort : presse nationale (Le Monde, Le Figaro, Historia, Lonely Planet, Ushuaïa TV, Tele Star, Moto Journal ...) et presse internationale (Leven in Frankrijk, Deutsches Handwerksblatt ...).

Belfort Tourisme était présent au **voyage de presse du lancement du Centenaire à Paris** avec le Conseil départemental et de nombreux autres professionnels du tourisme (Citadelle, Fort Otan, Les Toqués du Territoire...). Deux autres voyages de presse estampillés « Centenaire » ont été organisés (un pour la soirée de gala de mars et l'autre pour la soirée de clôture de septembre) en collaboration avec l'agence Hémisphère Sud. Belfort Tourisme a donc créé sur mesure des programmes thématiques de découverte du Territoire.

Podcast Centenaire du Territoire de Belfort, un patrimoine riche :

👉 Belfort Tourisme a enregistré une interview de présentation touristique de 10 minutes sur la chaîne de podcasts de l'agence presse Hémisphère Sud : **Loreille épicurieuse**.



**JE VISITE LE PLUS PETIT DÉPARTEMENT DE FRANCE !**

29 k vues • il y a 4 mois





## L'année 2022 en chiffres clés Par Hémisphère Sud



537

Retombées entre octobre 2021 et décembre 2022



2 488 651,67 €

Équivalence publicitaire



x 65

Retour sur investissement



81 417 090

Nombre de contacts potentiellement touchés par les retombées calculé sur 46% des retombées (hors RS)

### HORS VEILLE (TDB)



133

Retombées entre octobre 2021 et décembre 2022



2 168 135,50 €

Équivalence publicitaire



x 65

Retour sur investissement

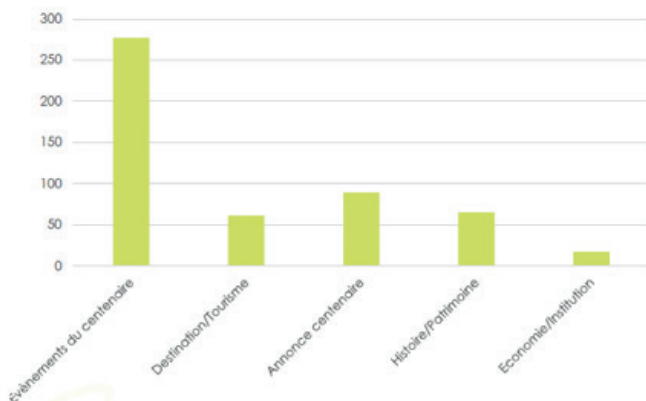


30 598 618

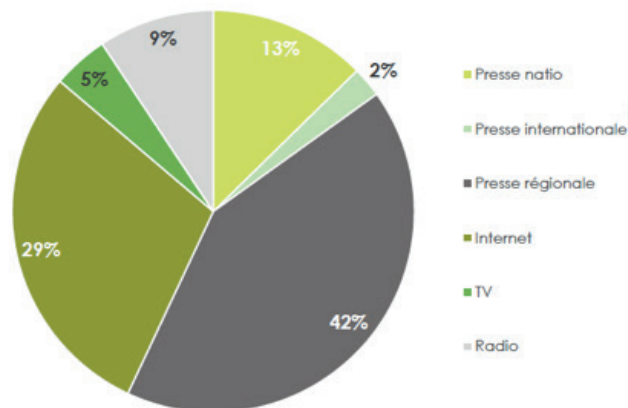
Nombre de contacts potentiellement touchés par les retombées calculé sur 46% des retombées (hors RS)

# répartition des retombées

Nombre de retombées par thème



Publications par type de média



## LES PARTENARIATS AVEC LES MÉDIAS LOCAUX

### • Partenariat avec France Bleu

Depuis 2020 le partenariat estival avec France Bleu consiste à faire **rayonner les événements et les activités touristiques des professionnels du tourisme de notre secteur** et de celui de Montbéliard à travers une chronique quotidienne de 2 minutes 30. En 2022 la période d'intervention couvrait du 4 juillet au 26 août. Les interventions ont été diffusées à 8h30 et 16h20.

27 Activités, événements ou professionnels du tourisme mis en avant en 2022 :

- 👉 Maison du Tourisme du Ballon d'Alsace et activités des accompagnateurs en montagne
- 👉 Visites et animations individuelles estivales de Belfort Tourisme
- 👉 Flâneries d'été du centenaire
- 👉 Soirée 13 - 14 juillet et programme Festiv'été
- 👉 Festival de musique Plein Sud
- 👉 Camping du Lac de la Seigneurie et ses animations
- 👉 Pause bien-être Yoga à Brebotte
- 👉 Citadelle et la Journée d'Histoire vivante
- 👉 Parc aventure du Ballon d'Alsace (accrobranche, acrobulle, rando VTT, snack)
- 👉 Se baigner dans le 90 : piscine Grand Belfort, Etueffont, Delle, Malsaucy
- 👉 Camping de l'Etang des Forges (location de vélos, aquagym, soirées carpe frite)
- 👉 Train touristique de Belfort
- 👉 Malsaucy (activités base de loisirs, base nautique...)
- 👉 Les Toqués du Territoire
- 👉 Balade équestre (centre des Charmottes et de la Forge)
- 👉 Forge Musée Etueffont + Musée Agricole Botans + Musée Artisanat Brebotte + Musée Japy Beaucourt
- 👉 Fort Dorsner Giromagny et Festival Contre'fort
- 👉 Spectacle Confluence et marché du terroir

## LES PARTENAIRES TOURISTIQUES

### • Le Massif des Vosges

Belfort Tourisme participe également aux actions du Contrat de destination du Massif des Vosges. Une stratégie touristique visant à promouvoir de manière plus ambitieuse la destination « Massif des Vosges ». Les actions menées dans le Territoire de Belfort dans le cadre de ce partenariat sont :

- 👉 Relations presse : Plusieurs accueils presse, 1 dossier de presse annuel et plusieurs thématiques et communiqués de presse réguliers
- 👉 Web et réseaux sociaux - Publicités / publi-reportages
- 👉 Newsletter
- 👉 Editions etc.

### • Le Comité régional du tourisme de Bourgogne-Franche-Comté (CRT)

Au regard de la nouvelle stratégie marketing du CRT qui rassemble le périmètre du Territoire de Belfort ainsi qu'une partie du département de la Haute-Saône, Belfort Tourisme participe aux actions et représente le Grand Belfort et le Conseil départemental au sein du collectif **Vosges du Sud** ainsi qu'à la gouvernance dédiée.

- 👉 Construction d'une stratégie de communication à l'échelle de la destination **Vosges du Sud** valorisant l'offre du Territoire de Belfort sur les filières patrimoine, itinérance et tourisme d'affaires.
- 👉 Participation aux actions de promotion coordonnées par le CRT BFC. Un spot publicitaire est prévu pour le printemps 2023 sur les plateformes VOD.
- 👉 Création d'une carte touristique commune Territoire de Belfort / Haute saône.

## SUPPORTS DE PROMOTION

### Achat de goodies/objets publicitaires :

Pour véhiculer l'image de Belfort Tourisme la structure a acheté des goodies à distribuer lors des opérations de promotion (actions presse, salons, tombola etc.) : carnets, stylos, mugs en verre...

### • **Photothèque - La médiathèque Ajaris**

Nouvel outil pour gérer la médiathèque, **Ajaris sera accessible à toutes les personnes ayant besoin de visuels de Belfort Tourisme** mais également du Département. Le Département du Territoire de Belfort a souhaité mutualiser la gestion de cet outil lié au compte du Comité Régional du Tourisme Bourgogne Franche-Comté.

Un gros travail d'indexation et de thésaurus a été mené en 2022 et va continuer en 2023.

Il sera possible de composer son panier et de télécharger des visuels sous conditions d'utilisation.

### • **Le patrimoine belfortain sur des fèves**

Fin 2022, la boulangerie Paquier a souhaité mettre en avant le patrimoine belfortain sur des fèves pour l'Épiphanie 2023. Nous avons mis en place un partenariat avec apparition de nos photos sur les fèves : nous avons offert 5 bons d'achats à utiliser dans notre boutique pour les personnes qui trouveraient la fève jaune dans les galettes et 10 coffrets en vente à l'office de tourisme.

### • **BMX freestyle show** - Dimanche 15 mai

Cet événement sportif organisé par le Conseil départemental dans le cadre du mois du vélo a rassemblé sur le site du Malsaucy des pointures du BMX français et a attisé la curiosité de nombreuses personnes. La trentaine de personnes renseignées était tout de même ravie d'avoir des informations notamment sur les activités de nature / sportives.

### • **Eurockéennes de Belfort** - 30 juin au 3 juillet

À cause de violents orages le fameux festival n'a pu ouvrir ses portes que le samedi et le dimanche pour le concert de Muse. Les deux jours ont affiché complet avec plus de 60 000 festivaliers. Les animations proposées sur notre stand ont rencontré un franc succès.

### • **Le Fantastic Picnic** - week-end des 10 et 11 septembre

C'est la quatrième année que Belfort Tourisme coorganisait un pique-nique au sein de la Citadelle de Belfort. Cette année, le marché de producteurs locaux a eu lieu sur le site de la Batterie Haxo Basse.

# ANIMER

## UN SOUTIEN AUX GRANDS ÉVÉNEMENTS

### Le centenaire du Territoire de Belfort

L'année 2022 étant celle de la célébration du centenaire du Département, **7 visites ont été spécialement créées** aussi bien par les guides conférenciers de Belfort Tourisme que par les associations et les collectivités du Territoire de Belfort.

- 👉 100 ans de télécommunication (matériel exposé dans le fort de l'Otan)
- 👉 Hôtel de Préfecture du Territoire de Belfort
- 👉 Vers la création du 90e département
- 👉 Le sentier des choux à Chèvremont
- 👉 Bull l'industrie informatique
- 👉 Rando de l'ancienne frontière franco-prussienne au Ballon d'Alsace
- 👉 Jeu de piste du centenaire à la Forge Musée d'Etueffont

Une exposition dédiée au patois régional « Oye Vouah ! ».

Un partenariat avec l'association de l'Union des Patoisants en langue romane, a permis que la quinzaine de panneaux illustrant des recettes, chansons ou encore des coutumes écrites en patois et traduites, soit exposée dans le hall de l'Hôtel du Département du 15 au 22 avril 2022.

### Le Plaza Tango Festival de Belfort

Ce festival organisé pour la première fois à Belfort s'est déroulé du 29 avril au 1er mai. Belfort Tourisme a apporté sa collaboration dans la mise en place d'une visite guidée alliant des pauses danse et des pauses commentaire historique. Une dizaine de personnes y ont participé.

### Semi-marathon du Lion

Souhaitant élargir l'événement du semi-marathon à de nouvelles catégories de personnes, les organisateurs et Belfort Tourisme ont proposé de la marche via deux circuits ludiques et culturels. Ce partenariat a permis d'accueillir les résidents des EHPAD et les accompagnateurs des coureurs soit une quarantaine de personnes.

Belfort Tourisme a également donné de la documentation touristique et des goodies.

## LES ANIMATIONS ORGANISÉES PAR BELFORT TOURISME

### • Pour le Grand Belfort :

Organisation de visites patrimoniales individuelles

Année	2022	2021	2020
Nombre de visiteurs	1 346	900	1145
Nombre de visites	69	67 programmées 11 annulations	67 programmées 18 annulations 14 doublons
Évolution de la fréquentation	+49,55%	-21%	-16,66%

**19 thèmes de visite, 9 nouveautés** dont les jardins suspendus de l'école d'Art Jacot à Belfort, l'usine de méthanisation agricole d'Andelnans, le Tango Tour ou encore Passion escargots à Essert.

- **Pour la communauté de communes des Vosges du Sud**

Une fréquentation en hausse de 45,53% !

Pour la 2e année consécutive, le programme de visites et d'animation des Vosges du Sud comptait 20 rendez-vous au total. L'année 2022 étant celle de la célébration du centenaire, 2 visites ont été spécialement organisées : la rando de l'ancienne frontière franco-prussienne au Ballon d'Alsace et un jeu de piste à la Forge Musée d'Etueffont.

Année	2022	2021	2020
Nombre de visites	20	20	10
Nombre de participants	326	224	153

- **Pour la communauté de communes Sud Territoire**

Année	2022	2021	2020
Nombre de visites	7	7	5 (3 annulations en raison de la crise sanitaire)
Nombre de participants	53	27	14

La météo favorable de l'été a été propice aux visites et animations contrairement à 2021. Malgré une belle évolution de la fréquentation (+96,29%), le taux de participation à chaque visite est quelque peu décevant eu égard de l'importante communication mise en place par Belfort Tourisme et la Communauté de communes Sud Territoire.

- **Pour les Journées Européennes du Patrimoine**

Le thème des Journées du Patrimoine 2022 portant sur le « patrimoine durable » la visite du Fort de la Miotte a été complétée par les présentations de l'écopastoralisme avec l'élevage de lamas de l'Île aux lamas à Angeot et les abeilles du Rucher de la Miotte à Belfort.

Année	2022	2021	2020	Évolution
Nombre de visites	10	10	8	/
Nombre de participants	251	171	178	+46,78%



**Bilan global de fréquentation aux visites organisées par Belfort Tourisme**

	2022	2021	2020	Évolution
Nombre de visiteurs	1976	1322	1490	+49,47%



## UN PROGRAMME D'ANIMATIONS DANS L'ESPACE ACCUEIL

### ☛ Les marchés d'été

Depuis 4 ans Belfort Tourisme organise les marchés d'été. 12 emplacements sont disponibles sur la place de l'Arsenal. Cette année les prestataires, tous locaux, avec des activités diversifiées, tant en producteurs agricole et alimentaire sucré, qu'en savoir-faire artisanal, créations éco-responsables, cafés, objets de décoration, bijoux.... Une participation symbolique de 6€ leur est demandé pour l'utilisation du domaine public. Le créneau horaire choisi par les exposants de 13h30 à 20h permet de capter les publics sortant des restaurants, les touristes, mais aussi les belfortains, qui de fait, s'habituent à ce rendez-vous estival hebdomadaire.

### ☛ La Nuit des arts – vendredi 14 octobre

Nous avons participé à la Nuit des arts 2021 et avons accueilli dans nos murs la photographe Hélène LEPAUL, avec son exposition autour des ombres et des mouvements dans le paysage normand : « Belle évasion en Normandie ».

### ☛ Expositions

Belfort Tourisme a décidé de mettre son espace accueil à la disposition des artistes locaux. Nous avons proposé 12 expositions en 2022 et accueilli les œuvres de : Jacques Dubois, Yolande Faure, Alexandra Sophie, Marilyn Sénéchal, Hélène Lepaul, Denis Heitz, Virginie Delaunay, Jordy Photo, Francine Van Camp et Laurence Jund.



### ☛ Animations de Noël

Comme chaque année, le Calendrier de l'Avent proposait aux visiteurs de répondre à des questions de connaissance sur la ville et le Territoire durant le mois de décembre. Le premier joueur à trouver la bonne réponse remportait un ou plusieurs lots, offerts par les commerces et prestataires locaux.



## 👉 Eurockéennes – 30 juin au 3 juillet

A la suite des terribles intempéries ayant entraîné l'annulation des deux premières journées du festival des Eurockéennes, toute l'équipe de Belfort Tourisme s'est mobilisée pour accueillir et divertir au mieux les festivaliers naufragés au sein de l'Office. En quelques heures se sont montés plusieurs projets : **visites de la vieille ville et de la Citadelle gratuites** (sur présentation d'un pass Eurockéennes), **goûter du terroir** avec dégustation de fromages, tartinades, gâteaux et boissons offertes par Belfort Tourisme, et des moments d'entraide, de partage et de rire pour laisser nos naufragés repartir avec le sourire ! Le stand de Belfort Tourisme a pu ouvrir ses portes normalement sur le site des Eurockéennes le samedi 2 juillet. Nous avons eu une affluence bien supérieure aux années précédentes et avons été en rupture de goodies (gourdes et bracelets) dans l'après-midi. Cela peut s'expliquer par le fait que les festivaliers n'avaient qu'un jour pour découvrir les différents stands mais aussi par les nombreuses animations que nous avons mis en place (Photobooth, atelier badge.)



## ANIMATION DU RÉSEAU DES PRESTATAIRES

### Pour les acteurs du tourisme

#### 👉 Eductours

L'éductour dans les Vosges du Sud s'est déroulé le jeudi 27 octobre 2022 sur la journée entière et a rassemblé 11 personnes (camping de l'Etang des Forges, gîte Rougegoutte, éco-gîte Auxelles Haut, CCVDS, Musée agricole de Botans et productrice du Safran de Rougegoutte). Au programme le thème du Terroir: découverte de l'atelier de céramique de Giromagny – déjeuner Au coin de la Stolle – miellerie Api-Douceur à Chaux – Ferme Seidel et Potager des jeunes pousses à Grosnagny, Ferme La Palouse à Anjoutey

L'éductour dans le Sud Territoire prévu le 10 novembre a été annulé faute de participants. Il sera reprogrammé en 2023.

#### 👉 Bourse aux documents

La bourse aux documents organisée le lundi 09 mai 2022 au Moulin Marion de Courtelevant a rassemblé 17 acteurs du tourisme régional : offices, hébergeurs, prestataires d'activités... La matinée d'échange de documents a été succédée d'un repas proposé au sein du moulin par Monsieur Dupuis, puis d'une visite du site.

# ACCOMPAGNER & QUALIFIER

## CONTRIBUTIONS À LA FILIÈRE « LABEL VILLE ET VILLAGES FLEURIS »

La valorisation paysagère participe à l'embellissement, à l'attractivité et à la qualité d'accueil d'un département. Mandaté par le Conseil départemental, Belfort Tourisme participe à la promotion du label « Villes et Villages Fleuris » (accompagnement des communes, lancement de la campagne, organisation des tournées de notation du jury départementale, participation à l'organisation de la remise des prix).

En 2022, **42 communes** ont été visitées et **53 maisons** ont été notées. Les communes d'Autrechêne, Cravanche, Fosse-magne, Grosne et Offemont ont renouvelées leur labélisation, Petitefontaine et Valdoie ont accédées à la 2ème fleur.

Belfort Tourisme collabore également à la campagne régionale du label, en organisant et en participant aux tournées de notations des Villes et Villages Fleuris de Bourgogne Franche-Comté.

L'association est également présente aux réunions du Conseil National des Villes et Villages Fleuris et notamment à la Rencontre annuelle des Département fleuris.



## LE LABEL ACCUEIL VELO

Belfort Tourisme est habilité à réaliser la labellisation « Accueil Vélo ». **Nous comptons 6 structures labellisées en 2022**, pas de nouveauté par rapport à 2021.

Une plaquette explicative a été envoyée à tous les hébergeurs situés à moins de 5 km d'une piste cyclable, avec peu de retombées. Cela s'expliquerait par le coût du label.







## LA MARQUE D'ETAT TOURISME ET HANDICAP

Mission née de la volonté du Gouvernement et incombant aux CDT, Belfort Tourisme assure la promotion du label Tourisme et Handicap depuis 2006.

Depuis le 1er février 2022, la Direction Générale des Entreprises (DGE) en liaison avec l'Association Tourisme et Handicaps et ADN Tourisme, a fait évoluer la procédure de labellisation de la marque en changeant d'application informatique.

Le lancement de l'Application de gestion des Marques Nationales du Tourisme (AMNT), nouvel outil d'évaluation de Tourisme & Handicap à destination des relais territoriaux de la Marque, des référents de commissions d'attribution de la Marque, des évaluateurs TH et des professionnels marqués, va de pair avec l'évolution de labellisation de la marque.

Parmi les nouveautés d'évolution de procédure de labellisation, il faut noter :

- **La satisfaction à 100 % de l'ensemble des critères réglementaires** relatifs à l'accessibilité (loi du 11 février 2005 et textes suivants).
- **Le respect d'un taux de minimum 75 % pour les critères de confort d'usage.** Par « confort d'usage » nous entendons une démarche de qualité permettant d'améliorer l'offre pour mieux répondre aux attentes et aux besoins des usagers et qui vont au-delà de la réglementation en vigueur.

Sur la base de cette nouvelle démarche, le **restaurant Courtepaille de Belfort** s'est vu renouveler en décembre 2022, l'attribution de la marque pour une durée de 5 ans pour les 4 familles de handicap (moteur, mental, auditif, visuel)

## MEUBLÉS DE TOURISME

Belfort Tourisme est habilité à réaliser les classements en « meublé de tourisme ». En 2022, nous avons classé **12 hébergements** : 5 renouvellements et 7 nouveautés (4 Grand Belfort, 1 Sud Territoire et 2 Vosges du Sud).

# PRODUIRE & METTRE EN MARCHÉ

## LE SERVICE DÉDIÉ À LA CLIENTÈLE INDIVIDUELLE

2022 étant sous le signe du Centenaire, nous avons proposé 2 nouveaux séjours sur la thématique des temps forts de cet anniversaire : WE « **reconstitution historique et Confluence** » et « **Championnat de France de montgolfière** »

Ces offres de séjour ont plus la vocation de vitrine car très peu de ventes, les individuels réservent leur hôtel le plus souvent via les plateformes de réservation.

### 👉 Nous avons traité 5 dossiers individuels

Soit 2 séjours « La Cité du Lion premium » - 2 séjours « Confluence » - 1 visite guidée pour une famille. A noter qu'un séjour « Confluence » a été offert dans le cadre du salon « Destination Nature » à Paris.

### 👉 Locatif

Le taux de remplissage est sensiblement identique à l'année dernière, c'est-à-dire **très satisfaisant**, en effet depuis la pandémie les locations en meublés de tourisme sont très prisées.

Depuis plusieurs années déjà une partie de notre parc d'hébergements est géré par l'agence de réservation Destination Haute Alsace qui en fin d'année reverse à Belfort Tourisme une rétrocession sur les ventes réalisées.

## LE SERVICE DÉDIÉ À LA CLIENTÈLE DE GROUPE

Nous avons répondu à plus de **150 demandes groupe**. Nous avons concrétisé sur la période de février à décembre 70 accueils groupe dont 1 séjour de 35 personnes avec 2 nuitées aux Capucins. C'est sensiblement identique à 2019 où nous avons accueilli 75 groupes environ. En 2021 année reprise COVID 19, nous avons accueilli une quarantaine de groupe.

Notre clientèle est principalement celle du **3ème âge** en provenance de Franche-Comté, d'Alsace, des Vosges, des Hauts de France, d'Allemagne et de Suisse. Les demandes de groupe proviennent de diverses associations, clubs, comité de jumelage, chorales, comité d'entreprises, agences de voyage, autocaristes... Nous sommes souvent sollicités également par des organismes locaux comme les maisons de quartier, centres culturels, ou encore établissements scolaires.

Le programme le plus souvent retenu est **une journée découverte de Belfort** avec visite guidée du cœur de vieille ville à la Citadelle en passant par le Lion + déjeuner au restaurant de la Citadelle suivi d'une visite libre du site ou du Musée d'histoire ou parcours en train touristique. A noter que cette année la journée visite Techn'hom a été retenue par 4 groupes.

Nous avons fait un encart publicitaire d'une demi-page dans le guide du tourisme « Club 3 seniors » édition nationale fin 2022/2023

## BELFORT CONGRÈS

Ce sont **12 demandes** qui sont passées par le Bureau des Congrès en 2022 : 9 pour des congrès ou séminaires de grande ampleur et 3 pour des assemblées générales et salons professionnels. Pour les congrès et séminaires, 6 ont eu lieu à Belfort avec de fortes retombées économiques et 3 ont été annulé (1 à la suite du COVID, les 2 autres pour raisons financières). Les autres demandes (assemblées générales, salon et journée de formation) se sont tous tenus en présentiel avec respect des règles sanitaires.

Le Comité Régional du Tourisme de Bourgogne Franche-Comté a choisi Belfort pour son séminaire ludique en 2022. L'objectif du séminaire visait à mieux faire connaître l'offre du Territoire de Belfort à l'équipe du CRT elle-même en charge de la promotion et de la commercialisation du département. Ils ont ainsi pu pratiquer et découvrir :

- 👉 Le tir à l'arc de l'Etang des Forges
- 👉 LeFort de l'Otan
- 👉 Un atelier cuisine de la Maison départementale de l'environnement
- 👉 La carabine laser de la Base nautique du Malsaucy
- 👉 Le Golf de Rougemont le Château
- 👉 Le Moulin de Courtelevant
- 👉 Les Cabanes flottante de Joncherey
- 👉 Les Perceurs de coffre de la Clé du Bastion
- 👉 Le Théâtre de Marionnette
- 👉 La Donation Jardot
- 👉 La visite de la vieille ville, Citadelle et du Lion.

Les équipes ont été enchantées du programme et des activités découvertes durant 2 jours.



## OPÉRATIONS DE PROMOTIONS

Belfort Congrès adhère à la filière « Affaires » du Comité Régional du Tourisme Bourgogne Franche-Comté et au réseau « Congrès Cité ». Ces adhésions permettent de mutualiser la prospection avec par exemple le partage de fichier prospects ou encore de participer à des opérations de promotion à moindre coût.

En 2022, Belfort Congrès a participé aux opérations suivantes :

- Réunion stratégie 2022 à Beaune (septembre)
- Workshop, soirée exclusive « Mon event ma Région » à Dole
- 18 webinaires, réunion visioconférence en collaboration avec le Comité Régional du Tourisme

La destination Belfort, toujours en collaboration avec le CRT, a également organisé et reçu :

- Un educteur de « venue finders »
- Un accueil presse (presse spécialisée affaire)

Lors de ces deux rencontres, Belfort Congrès a veillé à la mise en avant de ses prestataires congrès privilégiés : Centre de Congrès Atria, Atraxion ...

A noter pour janvier 2023, la présence de Belfort Congrès au salon « Pure France » à Paris.



**BANQUE, ASSURANCE,  
TÉLÉPHONIE...  
GAGNEZ À COMPARER !**

**Crédit  Mutuel**

Le Crédit Mutuel, banque coopérative, appartient à ses 7,9 millions de clients-sociétaires.

Caisse Fédérale de Crédit Mutuel et Caisses affiliées, société coopérative à forme de société anonyme au capital de 5 458 531 008 euros, 4 rue Raiffeisen, 67913 Strasbourg Cedex 9, RCS Strasbourg B 588 505 354 – N° ORIAS : 07 003 758. Banques régies par les articles L.511-1 et suivants du code monétaire et financier.