

TERRITOIRE DE BELFORT

LES CHIFFRES CLÉS DU TOURISME

EDITION 2018



www.belfort-tourisme.com

- SOMMAIRE -

Carte d'identité du Territoire de Belfort	p. 2	Les lieux de visite	p. 7
Les clientèles	p. 3	Les évènements	p. 7
L'offre d'hébergement	p. 4	L'office de tourisme	p. 8
L'hôtellerie	p. 5	Les activités de loisirs	p. 8
L'hôtellerie de plein air	p. 6	L'emploi touristique	p. 9
Les gîtes ruraux en centrale de réservation	p. 7	Le dispositif Orange Flux	
		Vision Tourisme	p. 10-11

L'essentiel...



366 000 nuitées dans les hébergements marchands (hôtels, campings)



800 emplois liés aux activités touristiques en moyenne sur l'année soit 1,6% de l'emploi total dans le Territoire de Belfort **3,0% de l'emploi touristique en Bourgogne-Franche-Comté**

Près de 9 400 lits touristiques
dont 3 500 en hébergement marchand

95^{ème} département pour les nuitées françaises, 8^{ème} département de Bourgogne-Franche-Comté en termes de nuitées françaises marchandes et non marchandes.

Source : Kantar TNS.

- CARTE D'IDENTITÉ -



Superficie 609 km²
Densité 243 habitants par km²



147 799 habitants

102 communes
4 communes de plus de 5 000 habitants

- DES POSSIBILITÉS D'ACTIVITÉS MULTIPLES -



1 Parc Naturel Régional : Ballons des Vosges



1 000 km de sentiers balisés dont 65 km de GR 5



XX km de circuits cyclo (dont 40 km de véloroutes et voies vertes) et 420 km de sentiers VTT



Environ 50 monuments historiques classés ou inscrits (musées, églises, châteaux, etc..)



1 site de ski alpin :
Le Ballon d'Alsace



1 site de ski de fond :
Le Ballon d'Alsace

1 ville d'art et d'histoire :
Belfort



1 golf :
Rougemont-le-château

Labellisé département fleuri

- LES CLIENTÈLES FRANÇAISES -

L'essentiel...



250 000 voyages
(français de plus de 15 ans)



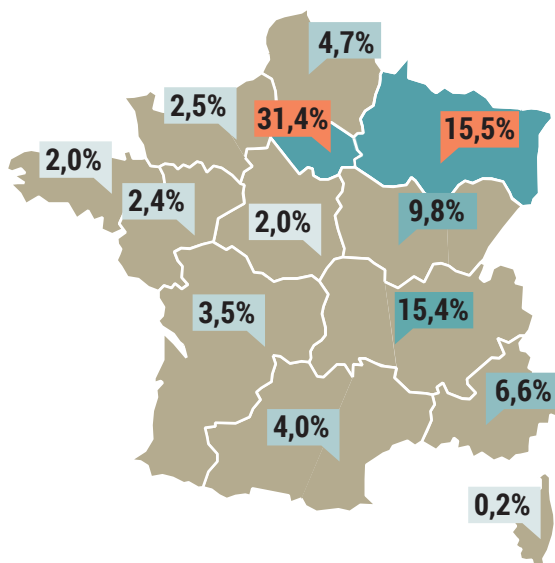
1 million de nuitées
(français de plus de 15 ans)



Durée moyenne
de séjour : **4 jours**

Source : Kantar TNS.

- ORIGINE DES TOURISTES FRANÇAIS -



Source : Orange Flux Vision Tourisme.

- LES CLIENTÈLES ÉTRANGÈRES -

L'essentiel...

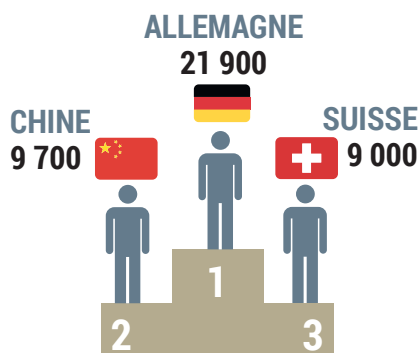


98 900 nuitées étrangères
en hôtellerie, camping
et gîtes ruraux en
centrale de réservation

PART DES NUITÉES ÉTRANGÈRES :
hôtellerie : 25,5%
campings : 36,0%
gîtes ruraux en centrale : 19,6%

ENSEMBLE :
26,5%

- NUITÉES : HÔTELS, CAMPINGS, GÎTES RURAUX EN CENTRALE DE RÉSERVATION -



Autres nationalités :

ESPAGNE	7 700
PAYS-BAS	6 600
BELGIQUE	6 500
ROYAUME-UNI	5 000
ITALIE	4 700
ETATS-UNIS	3 800
AUTRES PAYS	24 000

- L'OFFRE D'HÉBERGEMENT -

L'essentiel...



21 hôtels
2 104 lits



3 campings
831 lits



57 meublés labellisés*
228 lits
52 meublés classés*
206 lits



20 chambres d'hôtes
labellisées*
53 lits



3 hébergements
collectifs
123 lits



6 hébergements
de randonnée
153 lits

9 360

lits touristiques

62,7%

lits non marchands

1 174

résidences
secondaires

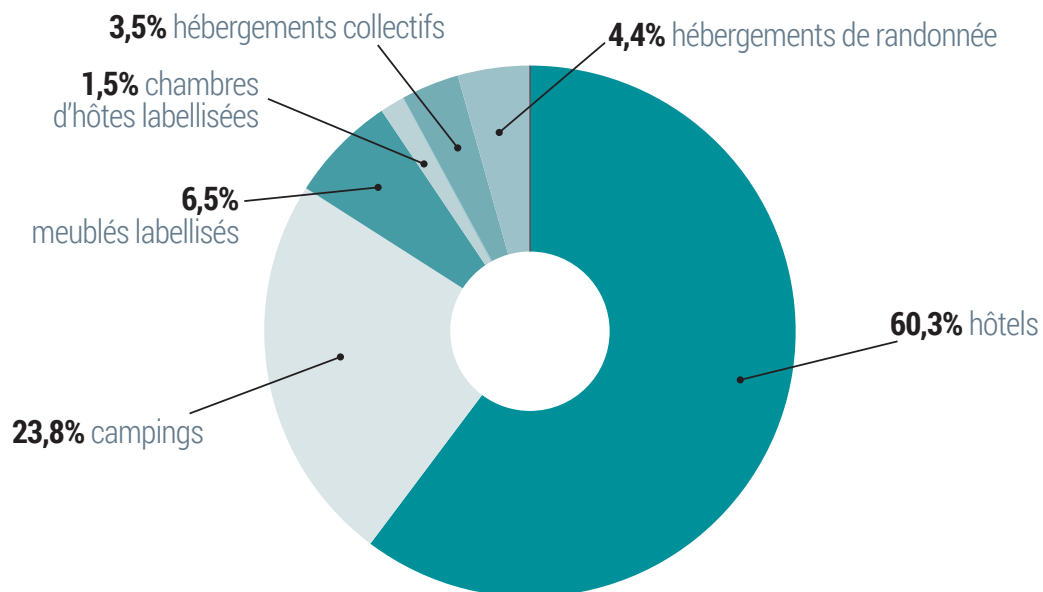


1 174 résidences
secondaires
5 870 lits

Source : INSEE - DGE - Atout France - CDT - Gîtes de France - Clévacances - Accueil Paysan - Bienvenue à la Ferme - Partenaires.

*Il existe des meublés labellisés et des meublés classés. Ceux-ci peuvent être labellisés et/ou classés. Il n'est donc pas possible d'additionner ceux dits «classés» et ceux dits «labellisés» pour obtenir un parc global de meublés. Les meublés labellisés sont ceux qui appartiennent aux labels suivants Gîtes de France, Clévacances, Accueil Paysan, Bienvenue à la Ferme.

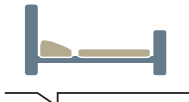
- RÉPARTITION DES HÉBERGEMENTS MARCHANDS - CAPACITÉ -



- L'HÔTELLERIE -

L'essentiel...

21 HÔTELS



2 104 lits



327 600 nuitées



Taux d'occupation



Durée moyenne de séjour : **1,48 jour**



Part des nuitées affaires : **64,0%**

Part des nuitées étrangères : **25,5%**

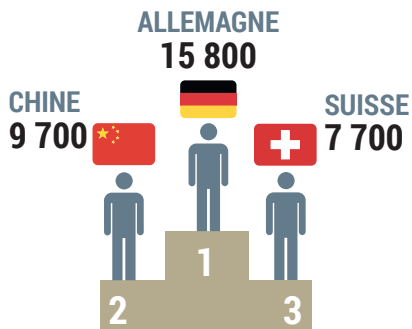
Source : INSEE - DGE - CRT.

- LA FRÉQUENTATION DES HÔTELS -

	Arrivées	Nuitées	Durée moy. de séjour	Nuitées étrangères	Taux d'occupation
Ensemble	345 100	518 100	1,50	19,7%	51,8%

Source : INSEE - DGE - CRT.

- LES CLIENTÈLES ÉTRANGÈRES - NUITÉES -

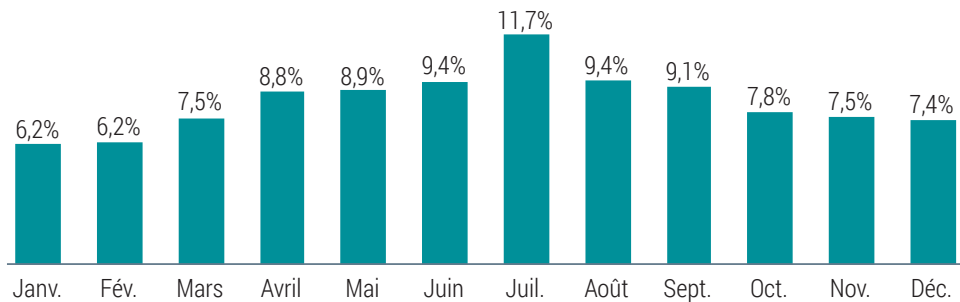


Autres nationalités :

ESPAGNE	7 400
BELGIQUE	5 500
ITALIE	4 500
ROYAUME-UNI	4 400
ETATS-UNIS	3 700
PAYS-BAS	2 800
AUTRES PAYS	22 100

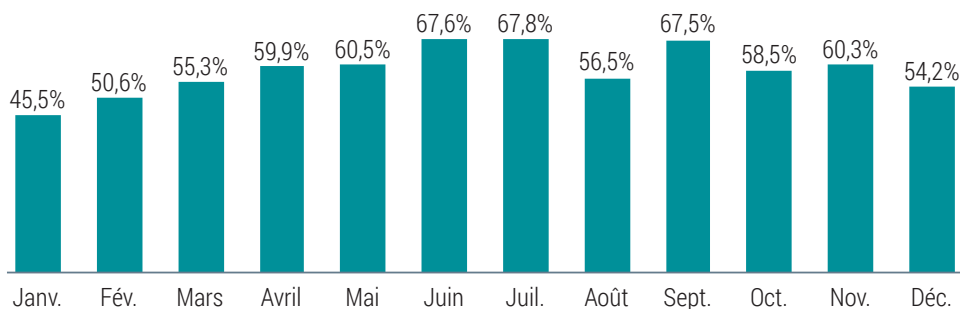
Source : INSEE - DGE - CRT.

- SAISONNALITÉ DES NUITÉES HÔTELIÈRES -



Source : INSEE - DGE - CRT.

- SAISONNALITÉ DU TAUX D'OCCUPATION HÔTELIER -



Source : INSEE - DGE - CRT.

- L'HÔTELLERIE DE PLEIN AIR -

L'essentiel...



3 CAMPINGS

Part des nuitées étrangères : **36,0%**



831 lits



38 400 nuitées



Taux d'occupation



Durée moyenne de séjour : **2,76 jours**



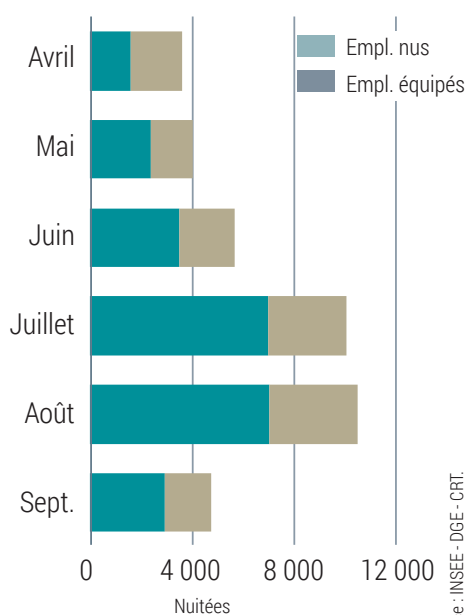
Part des nuitées sur emplacements équipés : **36,7%**

L'offre présentée ici est issue des bases de données INSEE servant à l'enquête de fréquentation des campings. Il existe d'autres offres de camping alternatives (campings à la ferme, aires naturelles) qui ne sont pas présentées ici.

- LA FRÉQUENTATION DES CAMPINGS -

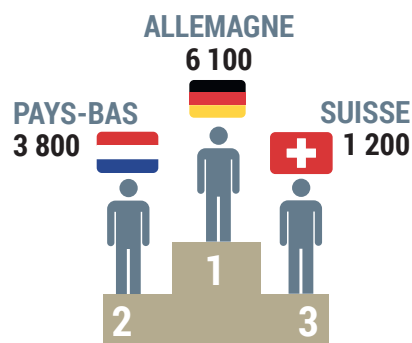
	Campings	Lits	Arrivées	Nuitées	Durée moy. de séjour	Nuitées étrangères	Taux d'occupation
Ensemble	3	831	13 900	38 400	2,76	36,0%	31,4%
Emplacements équipés	-	105	2 700	14 100	5,27	11,9%	63,0%
Emplacements nus	-	726	11 200	24 300	2,17	50,0%	26,6%

- SAISONNALITÉ DES NUITÉES CAMPING -



- LES CLIENTÈLES ÉTRANGÈRES - NUITÉES -

13 800 nuitées étrangères (36% du total)



Autres nationalités :

BELGIQUE	700
ROYAUME-UNI	600
DANEMARK	400
ESPAGNE	200
ITALIE	100
AUTRES PAYS	800

Source : INSEE - DGE - CRT.

- LES GÎTES RURAUX EN CENTRALE DE RÉSERVATION -

L'essentiel...

Part des nuitées étrangères :
19,6%



7 300 nuitées



Taux d'occupation



Durée moyenne de séjour : **8,14 jours**

Nuitées étrangères :

Europe de l'Est 44,1% / Belgique 15,5% / Pays-Bas 7,5% / Allemagne 6,5% / Espagne 6,4% / Suisse 5,9% / Autres Pays 14,1%

- LES LIEUX DE VISITE -

L'essentiel...



Plus de 10 lieux de visite possédant un système de comptage ou une évaluation

3 lieux de visite accueillant plus de 60 000 visiteurs en 2017

- LES PRINCIPAUX SITES DE VISITE DANS LE TERRITOIRE DE BELFORT -

	Fréquentation	Gratuit / payant
Citadelle - Belfort*	103 103	Payant
Base de plein air du Malsaucy - Sermamagny	80 000	Gratuit
Lion - Belfort	68 250	Payant
Musée d'art et d'histoire - Belfort	21 514	Payant
Grand souterrain - Belfort	13 339	Payant
Donation Maurice Jardot - Belfort	6 626	Payant
Tour 46 - Belfort	3 854	Payant
Ecomusée Moulin - Courtelevant	2 932	Payant
Musée Japy - Beaucourt	2 172	Payant
Musée agricole départemental - Botans	1 419	Payant
Forge Musée - Etueffont	1 013	Payant

musées

grottes, parcs à thème, transport touristique

sites industriels et techniques

sites historiques (château, citadelle, etc...)

sites religieux

sentiers, réserves naturelles, maisons de l'environnement

* : sites : lion, grand souterrain, musée d'art et d'histoire

- LES PRINCIPAUX ÉVÉNEMENTS -

	Fréquentation 2017
Eurockéennes - Belfort	130 000
Festival International de musique universitaire (FIMU) - Belfort	116 000

Seuls apparaissent dans ces tableaux les sites, lieux de visites et événements nous ayant transmis leur fréquentation ou une estimation pour l'année 2017.

- L'OFFICE DE TOURISME DE BELFORT -

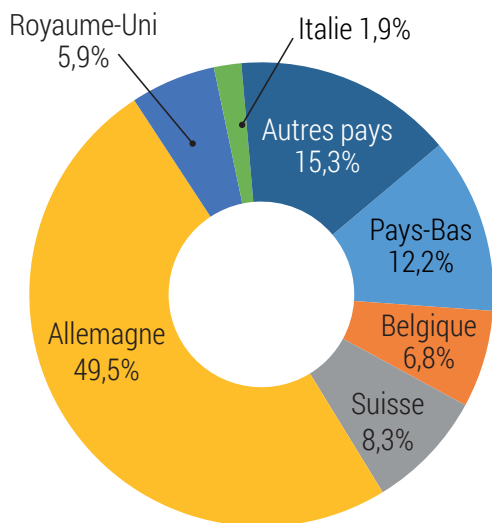
L'essentiel...



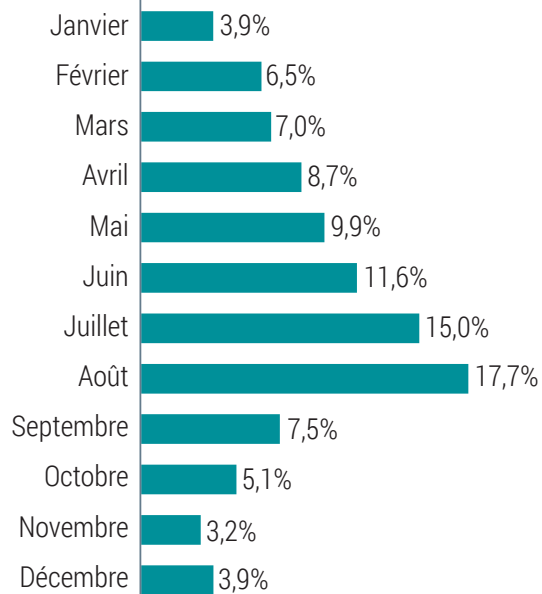
16 200 demandes aux comptoirs, dont 11,7% de demandes étrangères
35 800 visiteurs dans l'office de tourisme

- LES DEMANDES ÉTRANGÈRES -

1 900 demandes étrangères au comptoir



- RÉPARTITION MENSUELLE DES DEMANDES AUX COMPTOIRS -



- LES ACTIVITÉS DE LOISIRS -



1 restaurant étoilé Michelin
1 macaron



**VÉLO : 10 km d'eurovélo 6
30 km de francovélosuisse**
79 500 passages à Andelnans
41 300 passages à Bourogne
34 390 passages à Sévenans



6 REMONTÉES MÉCANIQUES

6 téléskis
(source : Base CAIRN du STRMTG)



SKI ALPIN :
545 200 euros de chiffre d'affaires des remontées mécaniques
36 300 journées de ski (Hiver 2017-2018)



SKI NORDIQUE :
47 700 euros de redevances
13 300 journées de ski (Hiver 2017-2018)

- L'EMPLOI TOURISTIQUE -

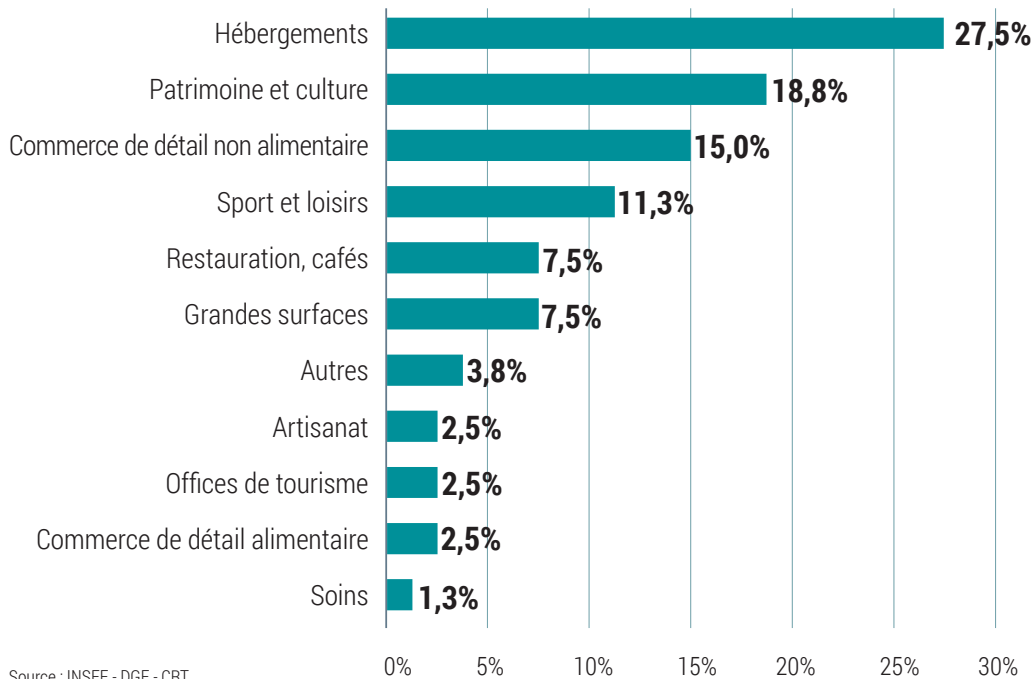
L'essentiel...



800 emplois liés au tourisme,
soit 1,6% du total des emplois du
département en moyenne sur l'année

**16,7% d'emplois
non salariés
dans le tourisme**

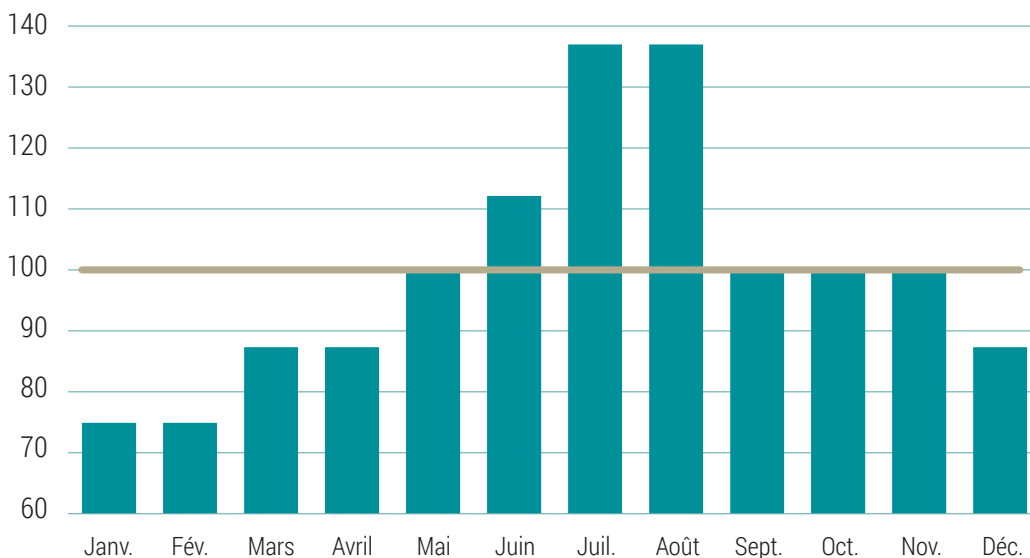
- RÉPARTITION DES EMPLOIS TOURISTIQUES PAR SECTEUR D'ACTIVITÉ -



Source : INSEE - DGE - CRT.

- SAISONNALITÉ DE L'EMPLOI TOURISTIQUE DANS LE TERRITOIRE DE BELFORT -

Indice 100 = moyenne annuelle



Source : INSEE - DGE - CRT.

- UNE NOUVELLE APPROCHE DE LA FRÉQUENTATION TOURISTIQUE LE DISPOSITIF ORANGE FLUX VISION TOURISME -

Flux Vision Tourisme est un dispositif d'observation développé par Orange Labs, qui mesure la fréquentation touristique grâce aux données de téléphonie mobile. Flux Vision Tourisme convertit en temps réel des informations techniques issues du réseau mobile Orange en indicateurs statistiques, afin d'analyser la fréquentation de zones géographiques pré-déterminées. Les données traitées par Orange restent totalement anonymes. L'outil permet de quantifier la fréquentation touristique d'un territoire en termes d'arrivées, de nuitées, d'excursions, ainsi que de flux entre territoires.

A ce jour, la méthode est encore en cours de développement et certains indicateurs ne sont pas encore suffisamment fiables pour être diffusés en l'état actuel.

Méthode totalement différente des outils présentés dans les pages précédentes, les résultats présentés ci-dessous peuvent ainsi faire apparaître quelques différences avec les résultats mesurés par les outils dits « classiques ».

L'essentiel de Flux Vision Tourisme



2 052 000
nuitées totales



1 235 000
nuitées françaises



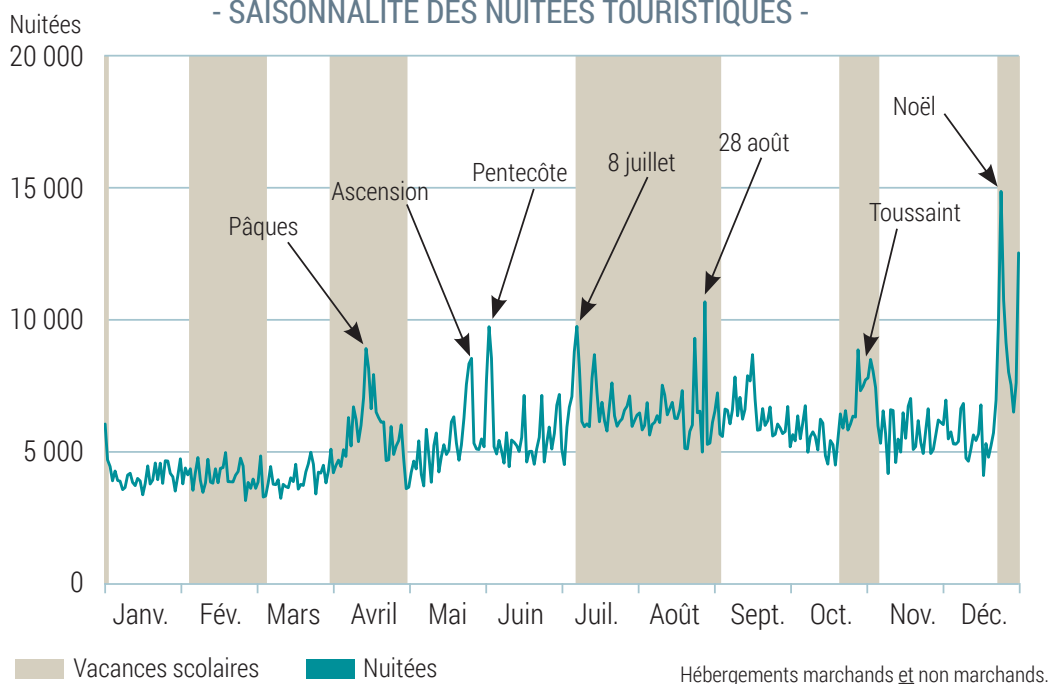
Nombre moyen de
nuitées touristiques
par jour : **5 600**

Pression touristique
(moyenne annuelle)
3,8%

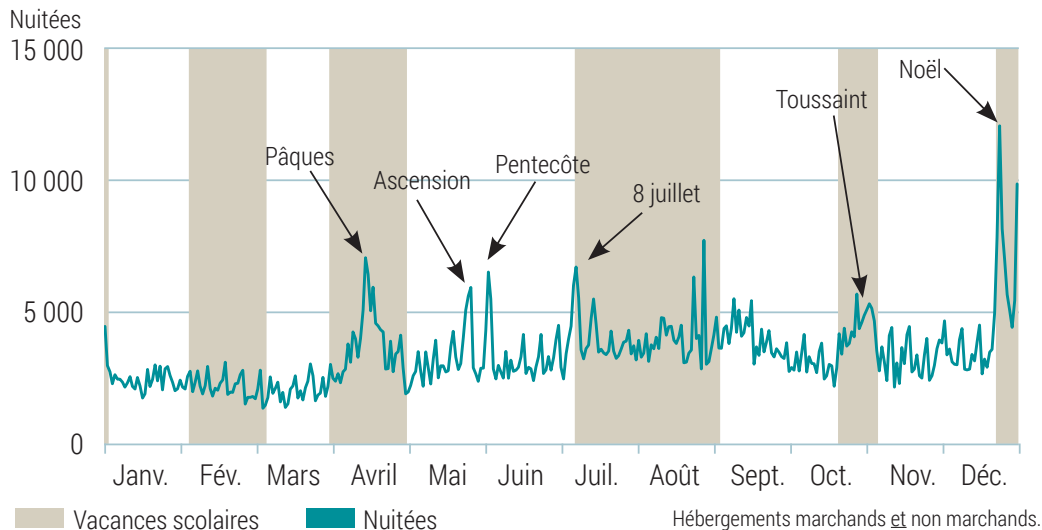
Pic de fréquentation
le 24 décembre :
14 900 nuitées

Pression touristique : rapport entre le nombre de nuitées touristiques et la population d'un territoire. La donnée se lit comme suit : en moyenne annuelle, chaque jour, les touristes présents dans la région représentent 3,8% de la population totale du Territoire de Belfort.

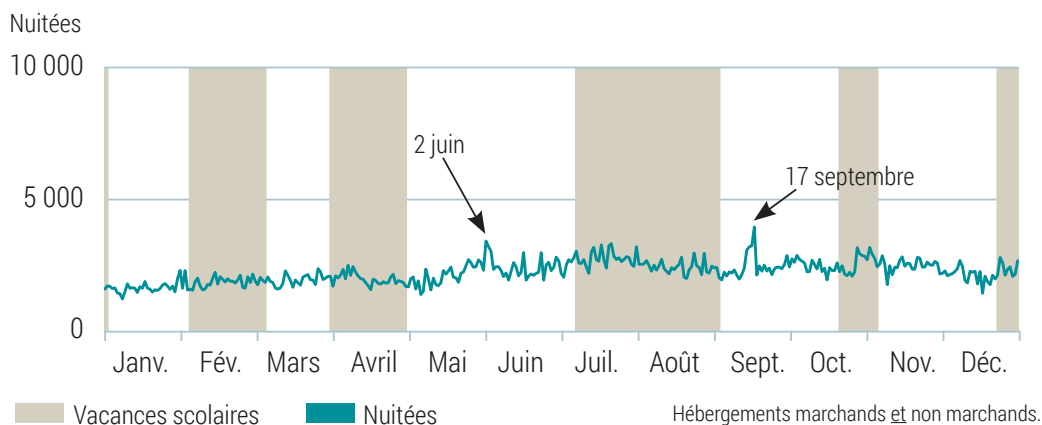
- SAISONNALITÉ DES NUITÉES TOURISTIQUES -



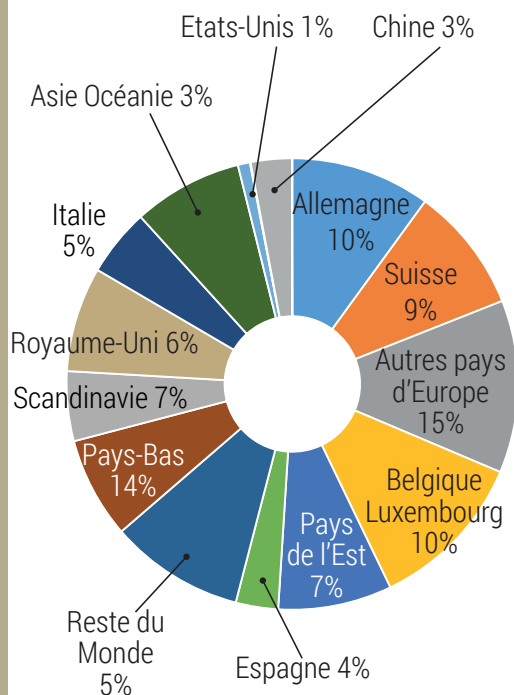
- SAISONNALITÉ DES NUITÉES FRANÇAISES DANS LE TERRITOIRE DE BELFORT -



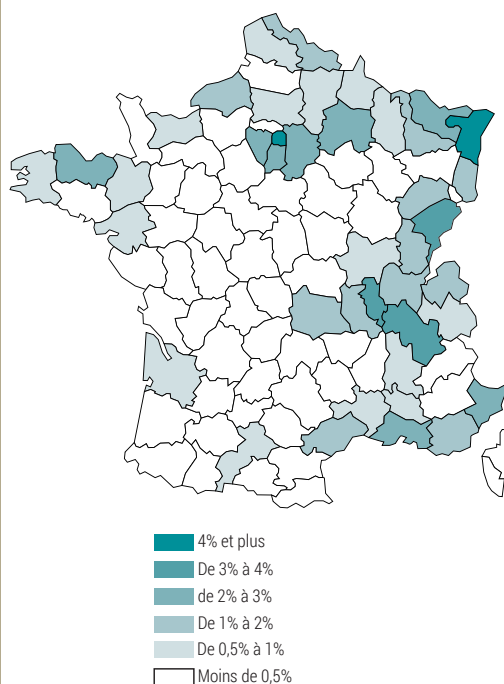
- SAISONNALITÉ DES NUITÉES ÉTRANGÈRES DANS LE TERRITOIRE DE BELFORT -



- ORIGINE DES NUITÉES ÉTRANGÈRES -



- ORIGINE DES NUITÉES FRANÇAISES -



QUELQUES DÉFINITIONS :

Touriste : visiteur qui passe au moins une nuit hors de son lieu de résidence principale.

Arrivée : une arrivée correspond à un touriste entrant sur un territoire ou dans un hébergement sur une période donnée. Cet indicateur sert, avec celui des nuitées, à calculer la durée des séjours.

Nuitée : elle correspond à la nuit passée par un touriste sur le territoire observé.

Durée moyenne de séjour : elle correspond au rapport entre les nuitées et les arrivées. Elle correspond au temps moyen passé par les touristes sur un territoire ou dans un hébergement. Elle est exprimée en nuits ou en jours.

Taux d'occupation : le taux d'occupation est le rapport entre le nombre d'unités d'hébergements (chambres, emplacements, appartements, etc...) disponibles et le nombre d'unités d'hébergements occupées. Il est exprimé en %.

Lit touristique : c'est l'unité de mesure de l'offre d'hébergements. Elle exprime la capacité d'accueil touristique d'un territoire en nombre de personnes. Selon les hébergements, à défaut de connaître la capacité d'accueil exacte, différents ratios sont communément utilisés :

Hôtellerie, chambres d'hôtes : nombre de lits = nombre de chambres * 2

Campings : nombre de lits = nombre d'emplacements de passage * 3

Meublés de tourisme : nombre de lits = nombre de meublés * 4

Résidences secondaires : nombre de lits = nombre de résidences * 5

Autres hébergements : nombre de lits = capacité d'accueil en personnes

Hébergement marchand : un hébergement marchand (ou commercial) correspond à tout hébergement pour lequel l'utilisation induit une contrepartie financière. Les hôtels, campings, villages et centres de vacances, gîtes d'étape/de groupe, auberges de jeunesse, refuges, chambres d'hôtes, résidences de tourisme, meublés touristiques sont des hébergements marchands.

Hébergement non marchand : un hébergement non marchand correspond à tout hébergement pour lequel l'utilisation n'induit pas une contrepartie financière. Les résidences secondaires et l'hébergement chez des parents ou des amis sont des hébergements non marchands.



CHIFFRES CLÉS DU TOURISME DANS LE TERRITOIRE DE BELFORT- ÉDITION 2018

CONTACT : Frédéric LAROCHE - Fanny TESSUTO

<http://www.belfort-tourisme.com>

Ce document, réalisé par l'Observatoire régional du tourisme Bourgogne-Franche-Comté pour le compte de Belfort Tourisme, est issu de la consolidation des données du CRT et de Belfort Tourisme • Sources : INSEE - DGE - CRT Bourgogne-Franche-Comté - Atout France - Prestataires • Édition 2018

Cette publication a bénéficié du soutien financier du Conseil Régional Bourgogne-Franche-Comté et du Conseil Départemental du Territoire de Belfort.