

Vosges

LORRAINE

VOSGES DU SUD

Haut-Rhin

Haute-Saône

ALSACE

PLAINE DE BELFORT

SUNDGAU BELFORTAIN

FRANCHE-COMTE

Doubs

CONTREFORTS DU JURA

SUISSE

Fiches randonnées également disponibles

- | | |
|--|---|
| 1 Sur les Traces du Maquis de la Planche des Belles Filles | 14 Le Sentier des Mines |
| 2 La Balade des Points de Vue | 15 Le Sentier du Verchat |
| 3 L'Ouvrage de la Côte d'Essert | 16 Sur les Hauts de Lamadeleine Val des Anges |
| 4 Le Sentier des Bornes | 17 La Haute Vallée de la Savoureuse |
| 5 Du Sentier de la Roselière à celui des Hauts de Belfort | 18 Le Tour du Ballon |
| 6 La Promenade en Forêt du Mont | 19 La Balade des Champs Cerisiers |
| 7 Le Tour de Haut Bois | 20 Le Tour de Rechesy |
| 8 Du Bois de la Duchesse à la Bourbeuse | 21 Le Baerenkopf depuis Rougemont-le-Château |
| 9 Dans le Salbert | 22 Sur les Pas de St-Dizier-l'Evêque |
| 10 Les Hautes Bornes | 23 Bermont - Le Bermontour |
| 11 La Fontaine Mazarin | 24 Dorans - Le Sentier des Fontaines |
| 12 Du Fayé à la Tête le Moine | 25 Les Vies des Evettes |
| 13 Sur le Chemin des Moines de Cluny | 26 La Promenade du Verbote |
| | 27 Le Tour du Malsaucy |

L'ensemble des fiches est téléchargeable et imprimable gratuitement sur le site Internet de la Maison du Tourisme www.belfort-tourisme.com et sur le site du Conseil Général du Territoire de Belfort www.cg90.fr

Les 15 fiches de couleur  ont été éditées et sont en vente à la Maison du Tourisme de Belfort et du Territoire de Belfort.

RECOMMANDATIONS AUX RANDONNEURS



Rythme de marche

➤ 3 km/heure à plat, 300 m de dénivelé/heure en montée,

➤ 400 m de dénivelé par heure en descente.

Pensez y

Les sentiers traversent souvent des espaces naturels fragiles, veillez à ne pas vous écarter du parcours balisé. Vous allez emprunter des sentiers situés sur des propriétés privées. Respectez les clôtures et prenez garde au bétail. De nombreuses espèces végétales sont rares ou protégées. Evitez la cueillette des fleurs et respectez les arbres. Notre région est riche en faune à plumes et à poils, ne laissez pas les chiens courir après les animaux, tenez-les en laisse. Pour camper, vous devez demander l'autorisation du propriétaire du terrain, renseignez-vous dans les mairies. Pour que la nature demeure, n'allumez pas de feu et emportez vos débris jusqu'à la prochaine poubelle. Prévoir de bonnes chaussures et des vêtements adaptés, mais aussi de quoi boire et manger. Prévoir une trousse de secours. Les itinéraires sont susceptibles de subir des modifications ne figurant pas sur les fiches.

ADRESSES UTILES

Maison du Tourisme de Belfort et du Territoire de Belfort

2, bis rue Clemenceau - 90000 Belfort
Tél. 03 84 55 90 90 - Fax 03 84 55 90 70
www.belfort-tourisme.com
accueil@belfort-tourisme.com

Office de Tourisme de Delle

Halle des cinq fontaines - 90100 Delle
Tél. 03 84 36 03 06 - Fax 03 84 56 22 25
omt@delle.fr

Point informations / tourisme du ballon d'Alsace

Tél. 03 29 25 20 38
infotourisme@smiba.fr

Comité départemental de randonnée - Territoire de Belfort

1, rue d'Alsace - 90100 Bourg sous Châtelet
Tél. 09 75 90 16 86
coderando.90@orange.fr
<http://territoire-de-belfort.ffrandonnee.fr>

Répondeur Météo France

Tél. 0 899 71 02 90
www.meteo.fr

Club Alpin Français (CAF)

5, rue de la Méchelle 90000 Belfort
Tél. 03 84 29 03 11
<http://belfort.ffcam.fr>

Club Sous-Vosgien des Sentiers

Caserne n° 4 90200 Giromagny
Mr. Dusouillez Michel - Président
Tél. 03 84 21 39 47

Compagnie Belfort Loisirs (CBL)

Tél. 03 84 22 63 08
cbj@cbl-belfort.com
www.cbl-belfort.com

Découverte des 3 vallées du Ballon d'Alsace

14, rue du peintre Heim 90000 Belfort
Tél. 06 80 03 34 40 - 03 84 23 15 12
decouverte3vallees@wanadoo.fr
www.decouvertremontagne.net

Montagne Plus

M. Samuel COUDOURNAC
Tél. 03 69 19 99 16 - 06 64 64 29 79
contactmontagneplus@orange.fr
www.montagneplus.fr

RandoSudVosges

M. Gérard DEMANGE
Tél. 06 87 98 94 80 - 03 29 25 35 83
gerard@randosudvosges.com
www.randosudvosges.com

Compagnie des Accompagnateurs en Montagne Massif des Vosges Bureau du Ballon d'Alsace

M. Jean-Louis FRETTI
06 70 55 73 37
jean-louis@rando-vosges.com
www.rando-vosges.com

« Document non contractuel. Les informations présentes dans ce dépliant sont valables à l'heure où nous le rédigeons et sont susceptibles d'évoluer. Merci de nous signaler les éventuelles modifications, erreurs ou omissions qui seront intégrées à la prochaine réédition ».

SITES ET CURIOSITÉS

À DÉCOUVRIR SUR LE PARCOURS

- L'étang des Forges et le sentier de la Roselière
- La Tour de la Miotte
- Fortifications de Vauban et Porte de Brisach
- Citadelle
- Lion de Bartholdi
- La Vieille Ville

À PROXIMITÉ :

- Les musées de Belfort
- La mosaïque de Mesguich
- La promenade François Mitterrand
- Le fleurissement des squares
- Ville fleurie : 4 fleurs
www.mairie-belfort.com
- Musées : www.musees-franche-comte.com

POUR TOUTE INFORMATION COMPLÉMENTAIRE

BELFORT TOURISME À VOTRE SERVICE

- Accueil et Information : documentation sur la destination Belfort-Tourisme et sa région.
- Billetterie : concerts, spectacles, sports... réservez vos places dans l'Aire Urbaine et dans toute la France.
- Espace Boutique, Librairie, produits du terroir.
- Borne Internet : connectez-vous gratuitement.
- Programme d'animations et de visites : retrouvez-nous lors de nos Flâneries Printanières et de nos Festiv'été.
- Location de vélos adultes et enfants.
- Service réservation : vente de séjours pour individuels et groupes, location d'hébergements.
- Aide à l'organisation de congrès et de séminaires.
- Petit train touristique

MAISON DU TOURISME DE BELFORT ET DU TERRITOIRE DE BELFORT
2 bis, rue Clémenceau 90000 BELFORT
Tél : 03 84 55 90 90 – Fax : 03 84 55 90 70
accueil@belfort-tourisme.com
www.belfort-tourisme.com

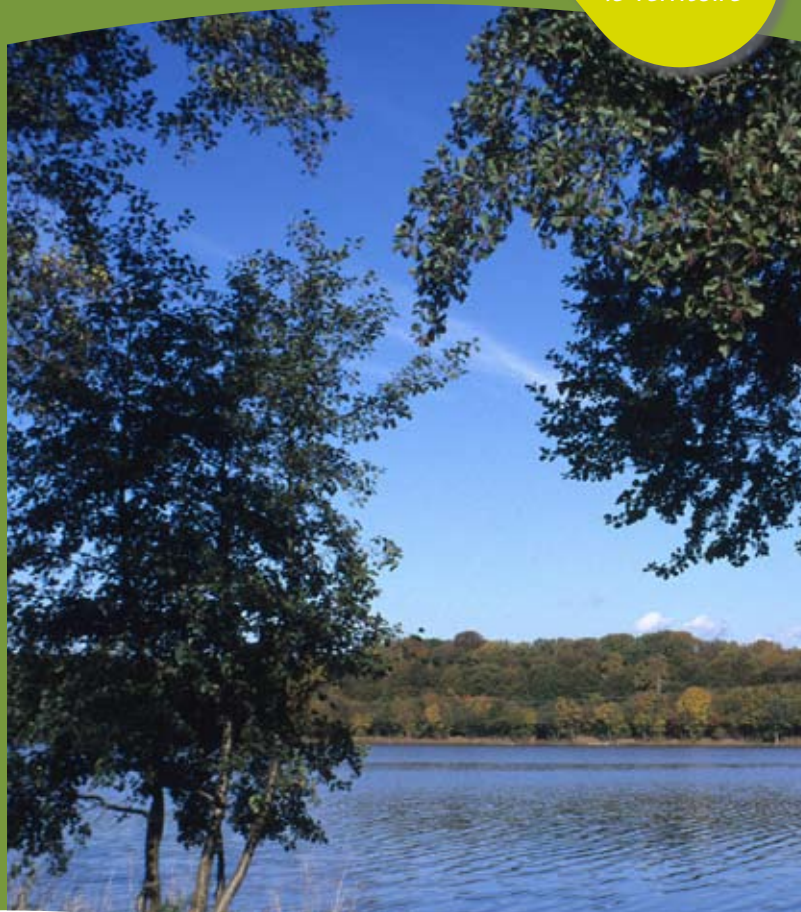
■ SCHIRRAO industries graphiques • MEUVENS www.zer7.com (20229) - Crédits photos : photothèque Belfort Tourisme - G Daumas - Conseil Général 90 - Vincent Thiébaud - X - Édition mai 2010

5

*Du Sentier de la Roselière
à celui des Hauts de Belfort*

BELFORT

*découvrons
le Territoire*



5

Du Sentier de la Roselière à celui des Hauts de Belfort

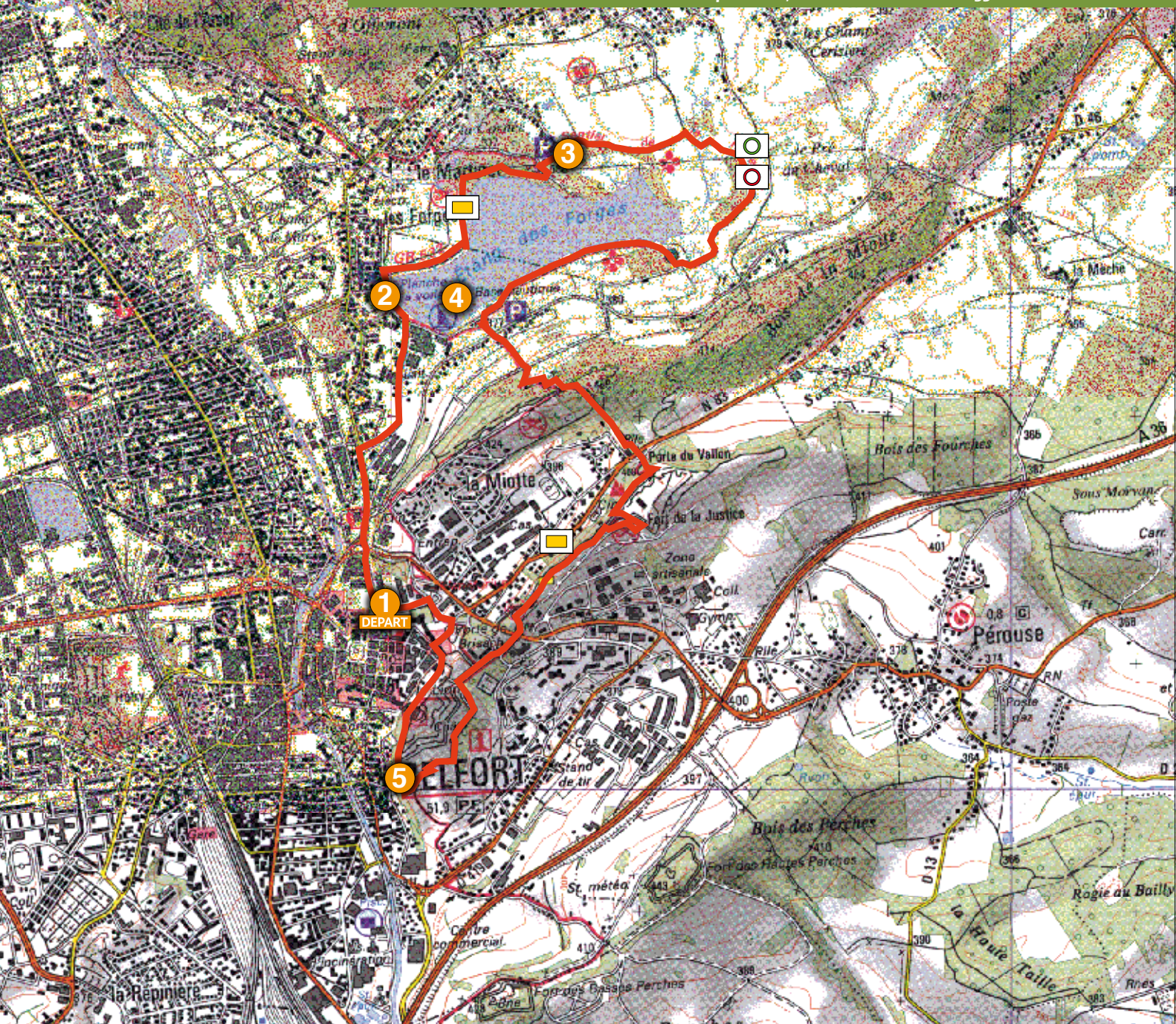
Départ : BELFORT

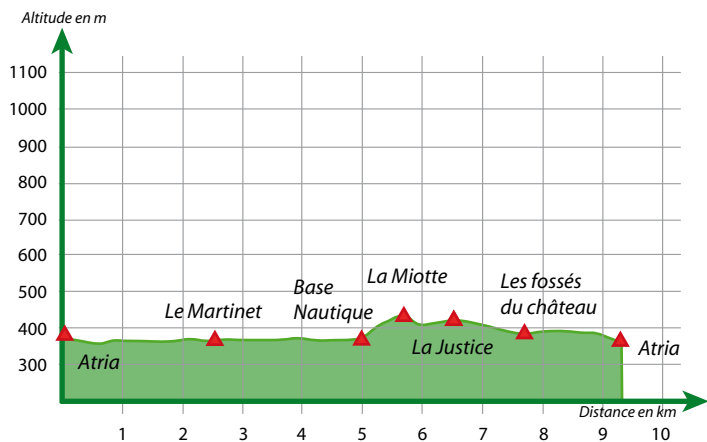
Parking : Parking en bordure de l'enceinte de la vieille ville (rue sous les remparts)

Balisage :   

Distance : 9,4 KM Durée : 3 heures

Dénivelé positif : 178m Dénivelé total : 356m





1 Départ : Du parking rejoindre le Novotel Atria. Traverser le carrefour de l'Espérance puis passer devant le Monument des Fusillés. Continuer dans l'avenue J. Moulin sur 400 m. Sur la droite, la rue de Marseille mène à l'Étang des Forges.

2 Au bord de l'étang, prendre par la gauche le sentier de la Roselière.

3 Continuer à droite, le chemin fait tout le tour de l'étang.

4 Au niveau des bâtiments de la base nautique, remonter la petite route en direction de la Tour de la Miotte. Après les jardins familiaux, remonter le chemin piétonnier ; il rejoint un autre chemin transversal. Le suivre à gauche. Après deux lacets successifs, le sentier passe sous un tunnel puis débouche au pied du mur d'enceinte du Fort de la Miotte.

Continuer à droite, juste après les fortifications, emprunter le chemin supérieur qui enjambe la N83. Après avoir gravi un escalier, longer les fortifications du Fort de la Justice sur 200 m. Passer sous un porche monumental. A l'aire de pique-nique, remonter en direction du colombier militaire, sa terrasse sert de belvédère.

Continuer en bordure de falaise, son tracé mène à une autre passerelle puis pénètre dans l'ensemble défensif du château. Suivre la direction Château-Musée historique. Face au Char Martin suivre Tour du château. La promenade se poursuit dans les 3^{ème} fossés du site fortifié.

Au 2ème bastion de contrescarpe (petits ouvrages défensifs intégrés dans le rempart extérieur), tourner à gauche, contourner cet ouvrage avancé. Sur les glacis du château, continuer plein ouest dans le repli de terrain.

5 Au Trou du Diable (escalier fortifié), descendre sur le chemin de ronde. Il surplombe le quartier du Fourneau, puis toute la Ville de Belfort. Le chemin passe sous le Lion, débouche sur la route menant à la poterne. Descendre à gauche, par la Rue des Bons enfants. Passez sous la Porte de Brisach. Suivre sur la gauche les rues J - P. Melville, puis sous les Remparts, elles mènent au Parking **1**.

Le Sentier de la Roselière

C'est le chemin qui suit les bords de l'Étang des Forges. Il traverse des zones boisées, longe des roselières. Grâce à une passerelle de longueur importante, le promeneur traverse un milieu humide et inondable. Tout au long du cheminement des panneaux informent et sensibilisent le visiteur sur différents thèmes: les plantes typiques des roselières, les poissons, la géologie, l'avifaune nicheuse et celle de passage...

La Tour de la Miotte

En montant depuis l'Étang des Forges, la «Pierre de la Miotte» attire le regard. De nombreuses légendes, fruit de l'imagination populaire sont connues de tous les vieux Belfortains. Ainsi il a été dit pendant très longtemps... que c'était là que la cigogne apportait les petits enfants. On les appelait d'ailleurs les Miottains ou enfants de la Miotte.

Belfort, ville fortifiée

En raison de la situation stratégique de la Trouée, Belfort s'est forgée au cours des siècles un solide système défensif.

Sur la colline de la Miotte, se dressait une tour de guet considérée par certains comme un vestige du Château de Montfort, appartenant au Comte de Ferrette et détruit en 1226.

En 1636, le Comte de la Suze fortifie le Château suivant les principes d'un bastion couronné.

Vauban, de 1687 à 1705, double la surface de la ville et fait construire une enceinte pentagonale ponctuée de tours bastionnées et de deux portes monumentales dont seule la Porte de Brisach subsiste actuellement.

De 1815 à 1840, le général Haxo réunit alors le château et les hauteurs du Vallon en un formidable camp retranché. L'artillerie se révélera décisive lors du siège de 1870-71. Il fait construire l'enceinte extérieur du Château dont les escarpes taillées dans le roc ont 7 à 10 mètres de haut et les glacis 150 à 200 mètres de large. En 1870, la construction du Fort de la Justice et du Fort des Barres constitue la dernière extension du camp retranché. Ce sont ces ouvrages qui permettent de tenir les Prussiens à distance de la Place pendant les 103 jours que dure le Siège de 1870-71. Belfort, exclu de l'armistice signé à Versailles le 26 janvier, résiste encore, jusqu'à ce que le Colonel Denfert reçoive l'ordre de rendre la Place le 14 février 1871. Cette résistance héroïque est magnifiée par F.A. Bartholdi à travers le Lion monumental qu'il crée, adossé à la roche qui domine la ville.



Étang des Forges (Belfort)